

AEG

RO Manual de instrucțiuni



AEG 63Z | MAȘINĂ DE CUSUT

Instrucțiuni importante referitoare la siguranță

Când folosiți un aparat electric, întotdeauna trebuie să fie respectate măsurile de siguranță importante, inclusiv următoarele:

Citiți toate instrucțiunile înainte de a utiliza această mașină de cusut.

Pericol - Pentru a reduce riscul de șoc electric:

1. Un aparat nu trebuie să fie lăsat niciodată nesupravegheat când este conectat.
2. Deconectați întotdeauna aparatul de la priza electrică, imediat după utilizare și înainte de curățare.

Avertisment - Pentru a reduce riscul de arsuri, incendiu, șoc electric sau vătămare a persoanelor:

1. Citiți cu atenție instrucțiunile înainte de a utiliza mașina.
2. Păstrați instrucțiunile într-un loc adecvat în apropierea mașinii și înmânați-le dacă predați aparatul unei terțe părți.
3. Utilizați mașina numai în locuri uscate.
4. Niciodată nu lăsați mașina nesupravegheată lângă copii sau persoane în vârstă, din cauza faptului că aceștia să nu pot estima riscul.
5. Acest aparat poate fi folosit de copii de peste 14 ani și de persoane cu capacități fizice, senzoriale sau mintale reduse sau lipsite de experiență și cunoștințe, dacă sunt supravegheați sau li s-a făcut instructajul referitor la utilizarea în siguranță a aparatului și înțeleg care sunt pericolele.
6. Copiii nu trebuie să se joace cu aparatul.

Manual pentru modelul 63Z

7. Curățarea și lucrările de întreținere nu trebuie să fie făcute de copii fără supraveghere.
8. Opriți întotdeauna mașina dacă efectuați pregătiri pentru utilizare (schimbare ac, alimentare cu fire prin mașină, schimbare picior, etc.).
9. Deconectați întotdeauna mașina dacă efectuați operațiuni de întreținere (ungere, curățare).
10. Deconectați întotdeauna mașina dacă o lăsați nesupravegheată.
11. Nu utilizați mașina într-un mediu umed.
12. Nu scoateți ștecherul trăgând de cablul de alimentare: folosiți întotdeauna ștecherul în sine.
13. În cazul în care lampa cu LED-uri este deteriorată sau stricată, aceasta trebuie înlocuită de către producător sau agentul său de service, pentru a evita pericolele.
14. Nu așezați niciodată nimic pe pedală.
15. Nu utilizați niciodată mașina dacă orificiile de ventilație sunt blocate. Păstrați orificiile de ventilație ale mașinii și pedala de picior fără praf, fuzel și resturi.
16. Mașina trebuie să fie utilizată numai cu tipul de pedală de picior C-8000.
17. Cablul de alimentare a pedalei nu poate fi înlocuit. Dacă cablul de alimentare este deteriorat, pedala trebuie înlăturată.
18. Nivelul de presiune acustică la funcționarea normală este mai mică de 75dB(A).
19. Nu aruncați echipamentele electrice ca deșeuri municipale nesortate, ci folosiți unități de colectare separate.
20. Contactați autoritățile locale pentru informații despre punctele de colectare disponibile.

Manual pentru modelul 63Z

21. Dacă echipamentele electrice sunt aruncate în groapa sau depozitul de gunoi menajer, substanțele periculoase pot pătrunde în apele subterane și pot ajunge în lanțul trofic, dăunând sănătății.
22. Atunci când înlocuiți aparatele vechi cu altele noi, vânzătorul are obligația legală de a le prelua cu titlu gratuit în vederea eliminării.

PĂSTRAȚI ACESTE INSTRUCȚIUNI

Această mașină de cusut este concepută doar pentru uz casnic.

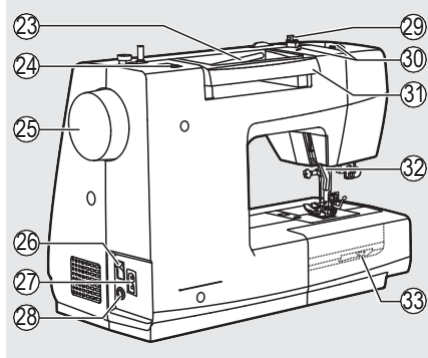
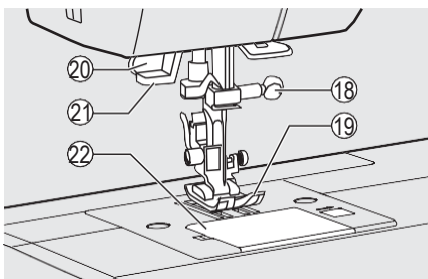
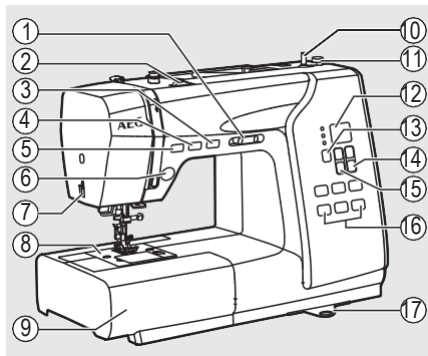
Cuprins

Principalele componente ale mașinii 6	
Accesorii	7
Conectarea mașinii	8
Masa de cusut	9
Braț liber	9
Bobinarea	10-12
Instalarea bobinei	13
Înfilarea firului superior.....	14-16
Utilizarea dispozitivului de înfilare a acului.....	17
Înlocuirea acului.....	18
Potrivirea acului/materialului/firului	19
Pârghia piciorușului presor în două trepte	20
Înlocuirea piciorușului presor	21
Pentru a ridica sau coborî transportorul	22
Tensiunea în fir	23-24
Tipar pentru cusături	25
Butoane de operare	26-31
Competențe utile.....	32-34
Coaserea colțurilor	32
Coaserea în linii curbe.....	32
Tăierea firului	33
Coaserea țesăturilor subțiri	33
Coaserea țesăturilor elastice.....	33
Coaserea pe materiale groase	33
Cusături drepte	35
Schimbarea poziției acului	36
Cusături în zig-zag.....	37
Cusătură elastică	38
Cusătură elastică dreaptă	38
Cusătură în zig-zag.....	38
Coaserea materialelor elastice și a benzii elastice	39
Cusături de surfilare.....	40
Utilizarea piciorușului pentru surfilare	40
Utilizarea piciorușului universal	40

Cuprins

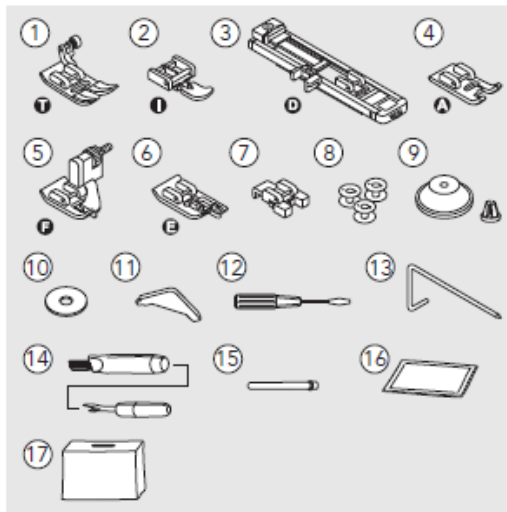
Tiv ascuns.....	41
Cusătură pentru butoniere	42-45
Realizarea unei butoniere pe materiale elastice.....	45
Coaserea nasturilor	46
Cusătură de stopare	47-48
Introducerea fermoarului.....	49-51
Introducerea unui fermoar centrat	49
Introducerea unui fermoar lateral	50
Cusături satinat.....	52
Încrețire.....	53
Cusătură pentru fronseuri	54
Stopare, brodată și monogramare cu mișcare liberă	55-58
Stopare.....	55
Pregătirea pentru brodată și monogramare	56
Brodată	57
Monogramare.....	58
Matlasare	59-61
Atașarea ghidajului pentru margini / matlasare	59
Îmbinarea bucăților de material	60
Cusătură de peticire	60
Coaserea aplicațiilor.....	61
Cusătură cu ajur.....	62
Festonarea.....	63
Tivire cu feston.....	63
Funcții de avertizare.....	64
Întreținere.....	65-66
Ghid de depanare	67-69

Componentele principale ale mașinii



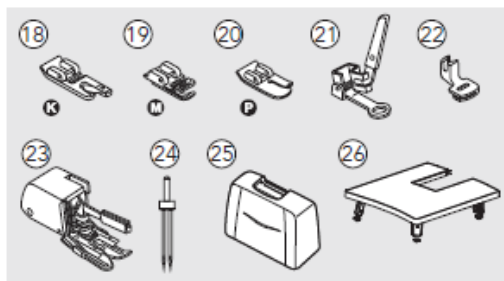
1. Pârghie de reglare a limitei de viteză
2. Buton de tensionare
3. Buton de poziționare a acului în sus/în jos
4. Butonul auto-blocare
5. Buton de coasere inversă
6. Buton de pornire/oprire
7. Dispozitiv de tăiere a firelor
8. Placă acului
9. Masă de cusut și cutie de accesorii
10. Ax bobinator
11. Limitator bobinator
12. Afișaj numere
13. Buton de selectare a modului
14. Buton de reglare a lățimii cusăturii
15. Buton de reglare a lungimii cusăturii
16. Butoane de selectare directă a modelului
17. Placă pentru modelul de cusătură
18. Șurub de fixare ac
19. Picioruș presor
20. Pârghie pentru butonieră
21. Dispozitiv de înfilare a acului
22. Placă suveică
23. Ax mosor orizontal
24. Orificiu pentru al doilea ax mosor
25. Volantă
26. Buton principal
27. Cablu de alimentare
28. Conector pedală de picior
29. Ghidaj de fir pe bobină
30. Ghidaj de fir superior
31. Mâner
32. Pârghia piciorușului presor
33. Pârghia dispozitivului de alimentare a materialului

Accesorii



Standard

1. Picior universal
2. Picioruș pentru fermoar
3. Picioruș pentru butoniere
4. Picioruș pentru cusături satinate
5. Picioruș pentru tiv ascuns
6. Picioruș pentru surfilare
7. Picioruș pentru coaserea nasturilor
8. Bobină (3x)
9. Suport mosor
10. Ax mosor fetru
11. Șurubelniță în L
12. Șurubelniță (S)
13. Ghidaj pentru margini / matlasare
14. Tăietor de retușuri / periută
15. Al doilea ax mosor
16. Pachet de ace
17. Husă moale



Opționale*

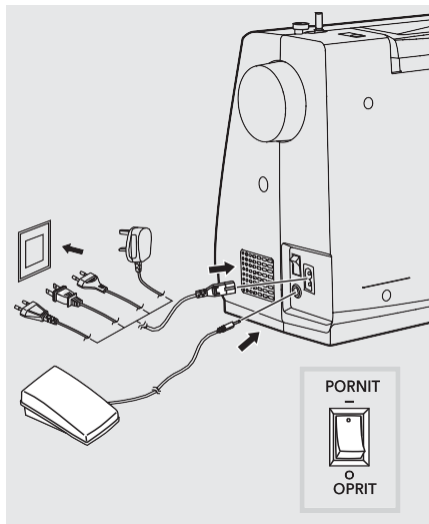
18. Picioruș pentru tivire
19. Picioruș pentru șnur
20. Picioruș pentru matlasare
21. Picioruș pentru stopare/broderie
22. Picioruș pentru încrețire
23. Picioruș cu dublă antrenare
24. Ac dublu
25. Husă tare
26. Masă extensibilă



Rețineți:

- Accesoriile sunt stocate în interiorul cutiei de accesorii.
- *Accesoriile opționale nu sunt livrate împreună cu această mașină; ele sunt totuși disponibile ca accesorii speciale furnizate de distribuitorul local.

Conectarea mașinii

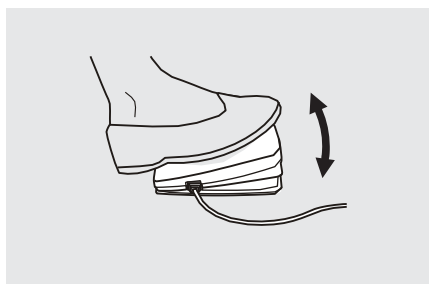


⚠️ Atenție:

Asigurați-vă întotdeauna că mașina este deconectată de la sursa de alimentare și că butonul principal este deschis („O”) atunci când mașina nu este utilizată, și înainte de a instala sau scoate componente.

Înainte de a conecta sursa de alimentare cu energie electrică, asigurați-vă că tensiunea și frecvența afișate pe mașină corespund puterii electrice. Așezați mașina de cusut pe o masă stabilă.

1. Conectați mașina la sursa de alimentare astfel cum este ilustrat.
2. Porniți butonul principal.
3. Lampa de cusut se va aprinde atunci când butonul este pornit.



Pedală de picior

Cu mașina de cusut oprită, introduceți ștecherul pedalei de picior în conectorul său de pe mașina de cusut.

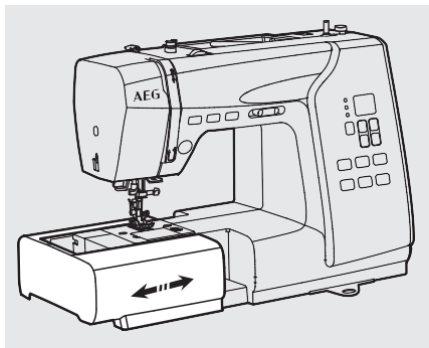
Porniți mașina de cusut, apoi apăsați încet pedala de picior pentru a începe coaserea.

Eliberați pedala de picior pentru a opri mașina de cusut.

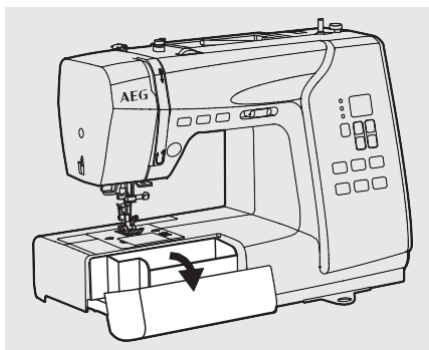
➡️ Notă:

Consultați un electrician calificat dacă aveți îndoieli în privința modului de conectare a mașinii la sursa de alimentare.

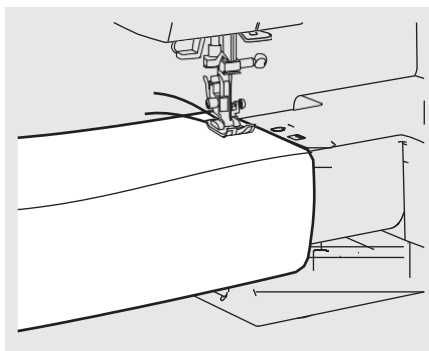
Masă de cusut



Țineți masa de cusut în poziție orizontală și trageți-o în direcția săgeții.



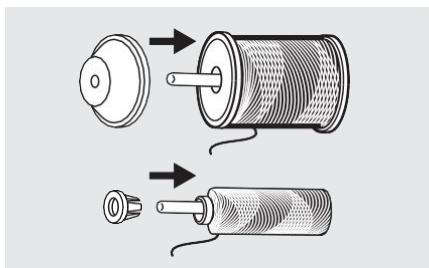
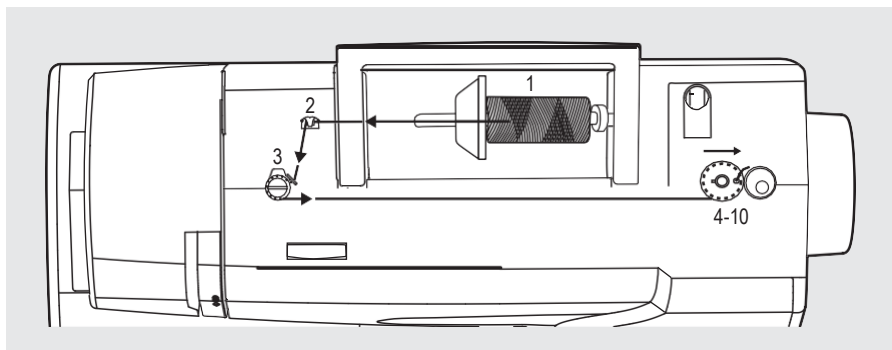
Interiorul mesei de cusut este folosit ca o cutie de accesorii.



☒ Braț liber

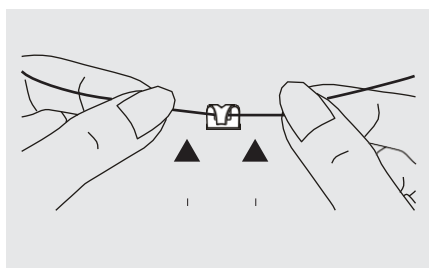
Coaserea cu braț liber este convenabilă pentru coaserea materialelor tubulare, cum ar fi tivurile și manșetele pentru pantaloni.

Bobinarea

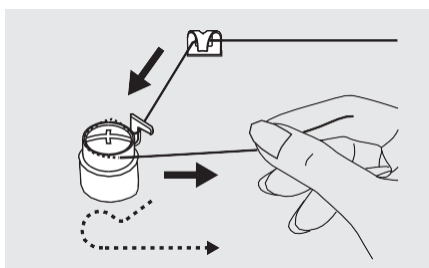


1. Așezați firul și suportul pe axul mosorului.

Pentru mosoare mai mici, așezați suportul de mosor cu partea mică lângă mosor sau utilizați suportul mic al mosorului.

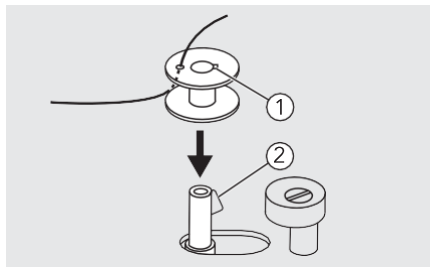


2. Trageți firul din mosor prin ghidajul firului superior.



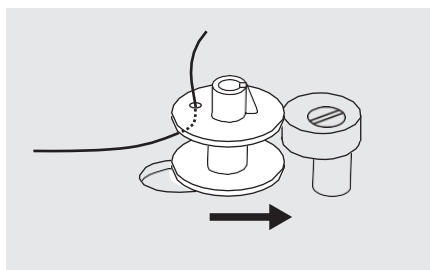
3. Înfilați firul în sensul contrar acelor de ceasornic, în jurul butoanelor de tensionare a bobinei.

Bobinarea

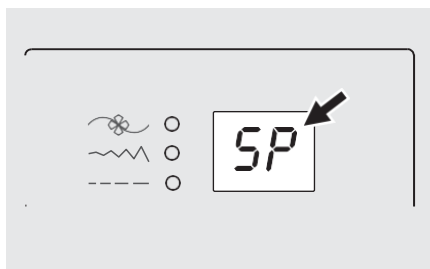


4. Treceți capătul firului prin unul dintre orificiile interioare, așa cum este ilustrat, și așezați bobina goală pe ax.

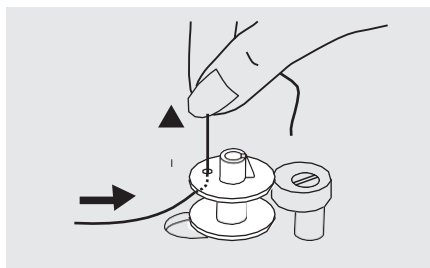
- ① Fantă
- ② Ax pentru bobinare



5. Împingeți bobina spre dreapta.

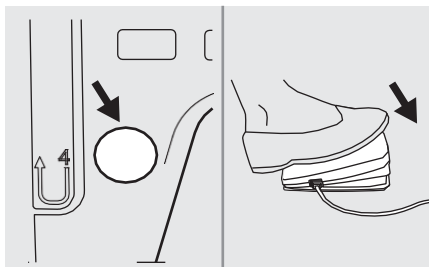


6. Când axul bobinatorului este împins spre dreapta, afișajul de numere va licări în timpul afișării "SP".

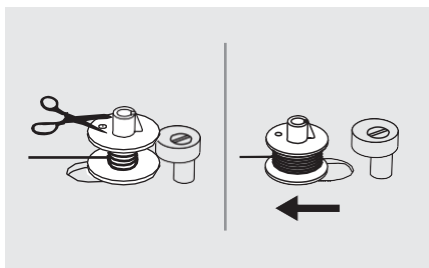


7. Țineți bine capătul firului cu o mână.

Bobinarea

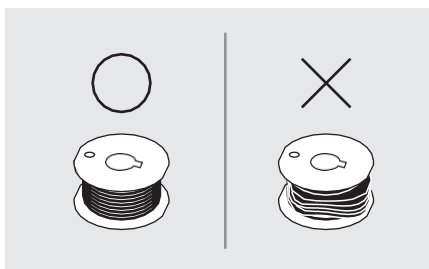


8. Apăsați pe pedala de picior pentru a începe înfilarea bobinei.



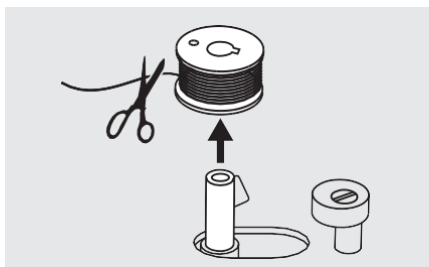
9. După ce s-a înfilat o cantitate suficientă de fir, opriți mașina și tăiați firul lângă orificiul bobinei.

Continuați să înfilați bobina până când este plină. Odată ce mosorul este plin, acesta se rotește încet. Eliberați pedala sau opriți mașina. Împingeți axul bobinatorului spre stânga.



➔ Notă:

Utilizați o bobină care a fost înfilată corect, în caz contrar, acul se poate rupe sau tensiunea firului va fi incorectă.

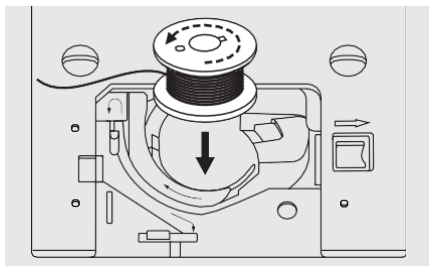


10. Tăiați firul și apoi scoateți bobina.

➔ Notă:

Când axul bobinatorului este poziționat în partea dreaptă, „poziție de bobinare”, mașina nu va coase și volanta nu se va roti. Pentru a începe coaserea, împingeți axul bobinatorului spre poziția stângă de coasere.

Instalarea bobinei



⚠️ Atenție:

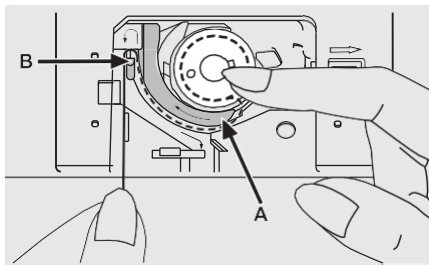
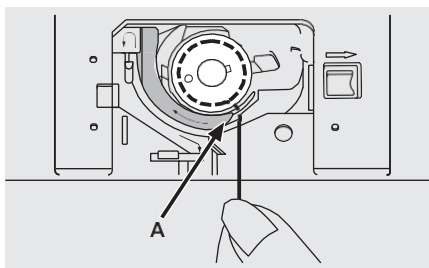
Rotiți butonul principal în poziția oprit („O”) înainte de a instala sau scoate bobina.

Când instalați sau scoateți bobina, acul trebuie să fie complet ridicat.

Deschideți capacul plăcii acului.

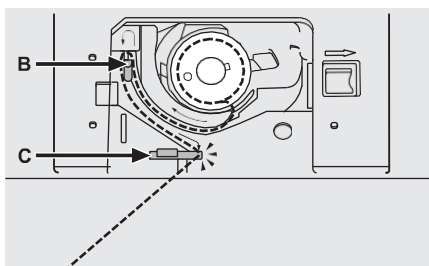
Introduceți bobina în suveică, cu firul rulând în sensul invers acelor de ceasornic (săgeată).

Trageți firul prin fantă (A).



Țineți ușor partea de sus a bobinei cu un deget.

Trageți firul de la marcajul cu săgeți în ghidajul de fir al plăcii acului de la (A) la (B).

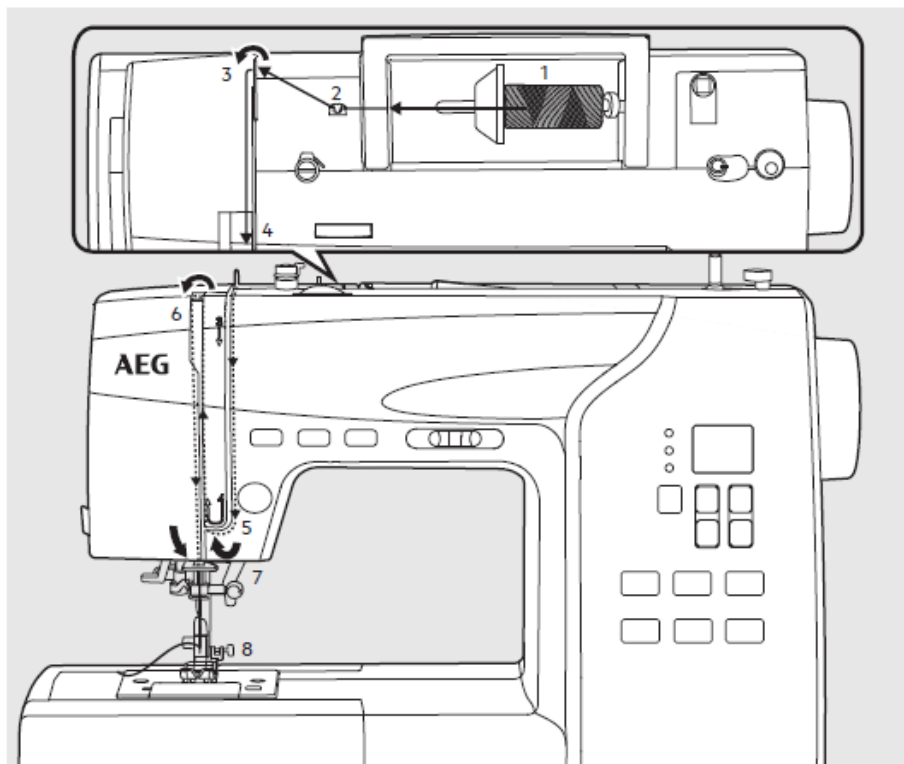


Trageți firul la marcajul cu săgeți în ghidajul de fir al plăcii acului de la (B) la (C).

Pentru a tăia excesul de fir, trageți înapoi peste lama de tăiere de la punctul (C).

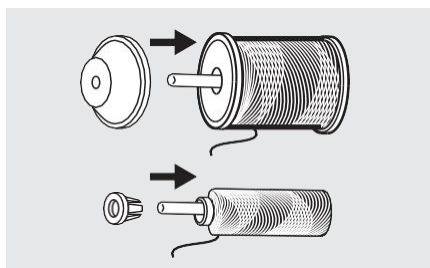
Deschideți capacul plăcii acului.

Înfilarea firului superior



Rețineți:

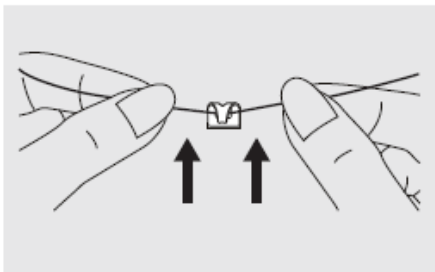
Este important să efectuați înfilarea în mod corect, deoarece, în caz contrar, pot apărea mai multe probleme la coasere.



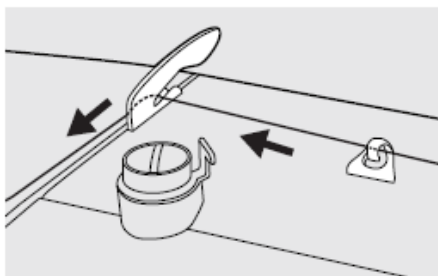
1. Așezați firul și suportul pe axul mosorului.

Pentru mosoare mai mici, așezați suportul de mosor cu partea mică lângă mosor sau utilizați suportul mic al mosorului.

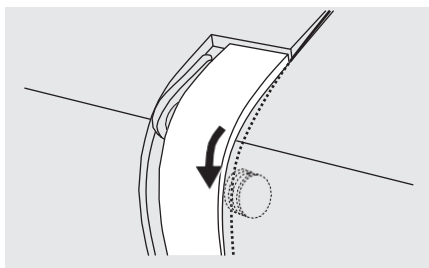
Înfilarea firului superior



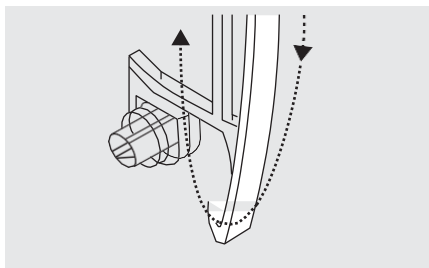
2. Trageți firul din mosor prin ghidajul firului superior.



3. Ghidați firul în jurul ghidajului de ață trăgând firul prin arcul de pretensionare, așa cum este ilustrat.

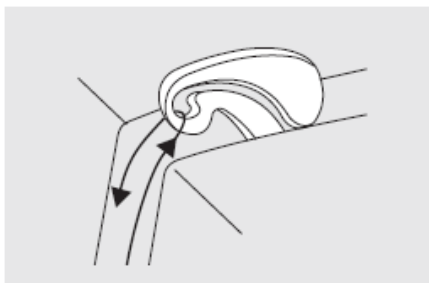


4. Înfilați modulul de tensionare trecând firul printre discurile de argint.

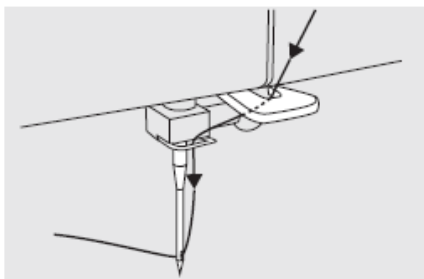


5. Apoi, în jos și în jurul suportului arcului de închidere.

Înfilarea firului superior

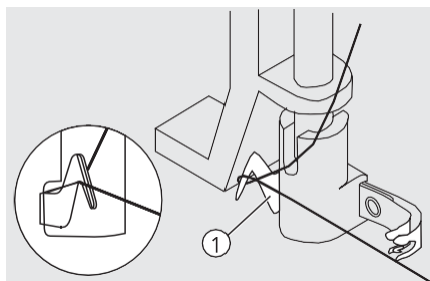


6. În partea superioară a acestei mișcări, treceți firul din dreapta spre stânga prin orificiul semirotund al pârgheii de ridicare, și apoi din nou în jos.



7. Acum treceți firul prin spatele ghidajului de prindere a acului pentru fir subțire.
8. Trageți capătul firului prin ac din față spre spate și scoateți aproximativ 10 cm de ață. Utilizați dispozitivul de înfilare pentru a înfila acul.

Utilizarea dispozitivului de înfilare a acului



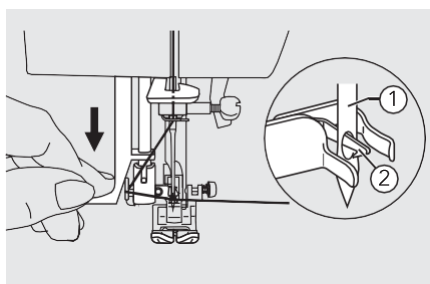
⚠️ Atenție:

Rotiți butonul principal în poziția oprit („O”).

Ridicați acul în poziția sa cea mai înaltă și coborâți piciorușul presor.

Treceți firul în jurul ghidajului de ață.

① Ghidaj ață

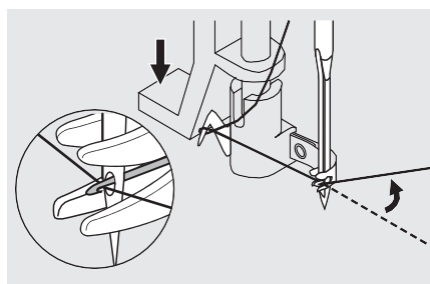


Apăsați pârghia în jos până la capăt.

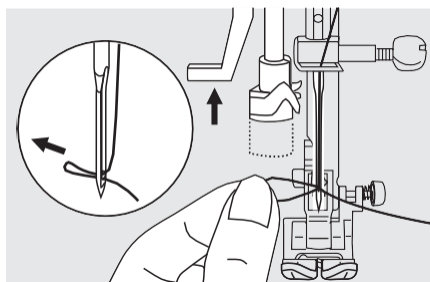
Dispozitivul de înfilare a acului se rotește automat în poziția de înfilare și acul cârligului trece prin urechea acului.

① Ac

② Cârlig



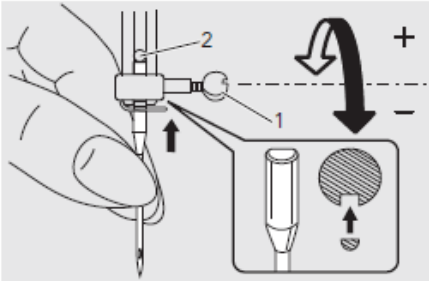
Puneți firul în fața acului.



Țineți firul larg și eliberați pârghia încet. Cârligul se răsucește și trece firul prin urechea acului formând o buclă.

Trageți firul prin urechea acului.

Înlocuirea acului



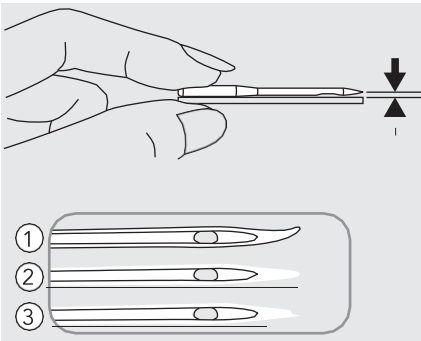
⚠️ Atenție:

Rotiți butonul principal în poziția oprit („O”) atunci când efectuați oricare dintre operațiile de mai sus!

Schimbați acul în mod regulat, mai ales dacă prezintă semne de uzură și cauzează probleme.

Introduceți acul conform instrucțiunilor ilustrate.

1. Rotiți volanta spre dvs. (în sensul invers acelor de ceasornic), coborând-o, apoi ridicați acul. Rotiți șurubul de prindere a acului în sensul invers acelor de ceasornic, pentru a scoate acul. Partea plană a acului trebuie să fie orientată spre spate.
2. Introduceți acul cât de sus posibil. Apoi strângeți clema acului.



Acele trebuie să fie în stare perfectă.

Pot apărea probleme cu:

- ① Ace îndoite
- ② Ace tocite
- ③ Vârfuri deteriorate

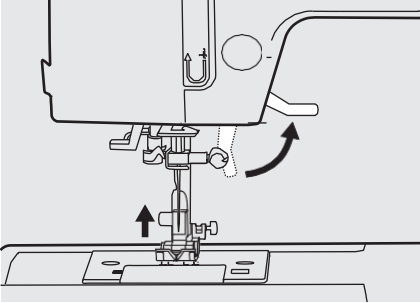
Potrivirea acului / materialului / firului

DIMENSIUNE AC	MATERIALE TEXTILE	AȚĂ
9-11 (70-80)	Materiale subțiri-bumbac subțire, voal, serj, mătase, muselină, Qiana, tricot interlock, tricotate din bumbac, jersey, crep, poliester țesut, materiale pentru cămăși și bluze.	Fir subțire din bumbac, nailon, poliester sau poliester îmbrăcat în bumbac.
11-14 (80-90)	Materiale medii: bumbac, satin, muselină aspră, pânză groasă de in, tricotate duble, materiale subțiri din lână.	Majoritatea ațelor comercializate sunt de grosime medie și potrivite pentru aceste materiale și ace.
14 (90)	Materiale medii: pânză de lână, materiale de lână, tricotate groase, tricot plușat, denim.	Pentru rezultate optime, utilizați fire de poliester pentru coaserea materialelor sintetice și fire de bumbac pentru materialele din lână naturală.
16 (100)	Materiale groase: bumbac, materiale din lână, materiale pentru corturi și matlasare, denim, materiale pentru tapițerii (de la subțire spre mediu).	
18 (110)	Materiale groase din lână, materiale pentru paltoane, materiale pentru tapițerii, anumite materiale din piele și vinilin.	Ațe de mare rezistență, ațe pentru coaserea covoarelor.

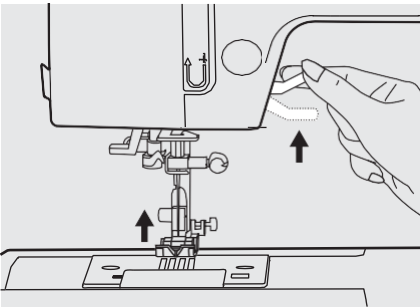
Rețineți:

- În general, ațele și acele fine sunt utilizate pentru coaserea materialelor fine, iar ațele mai groase sunt utilizate pentru coaserea materialelor groase.
- Testați întotdeauna ața și mărimea acului pe o mică bucată de material care va fi utilizat pentru cusătura actuală.
- Utilizați aceeași ață pentru ac și bobină.
- Utilizați o întăritură pentru materiale fine sau elastice.

Pârghia piciorușului presor în două trepte



Pârghia piciorușului presor ridică și coboară piciorușul presor.



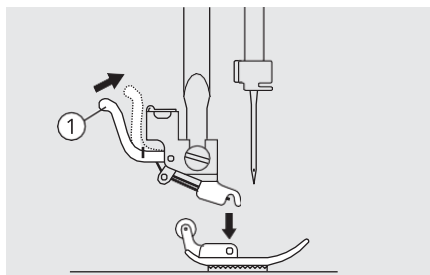
Atunci când coaseți mai multe straturi sau materiale groase, piciorușul presor poate fi ridicat a doua oară pentru a poziționa mai ușor materialul de lucru.



Notă:

Acul trebuie să fie întotdeauna în cea mai înaltă poziție.

Înlocuirea piciorușului presor



⚠️ Atenție:

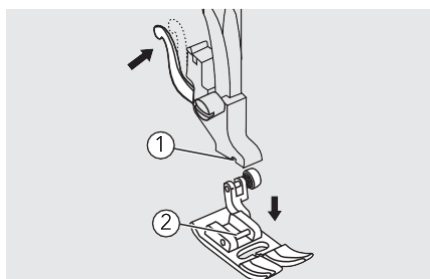
Rotiți butonul principal în poziția oprit („O”) atunci când efectuați oricare dintre operațiunile de mai jos!

Scoaterea piciorușului presor

Ridicați piciorușul presor.

Apăsați pârghia și piciorușul se decuplează.

① Pârghie



Montarea piciorușului presor

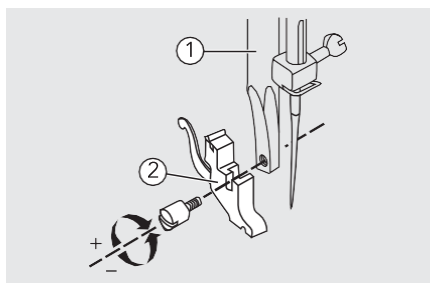
Coborâți suportul piciorușului presor până când decupajul se află direct pe știft.

Apăsați pârghia.

Piciorușul presor se cuplează automat.

① Decupaj

② Știft



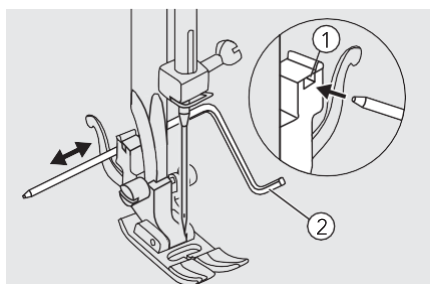
Scoaterea și montarea suportului piciorușului presor

Ridicați bara piciorușului presor. Aliniați suportul piciorușului presor cu partea din stânga jos a barei de presare.

Țineți suportul piciorușului presor, apoi strângeți șurubul folosind șurubelnița.

① Bara piciorușului presor

② Suportul piciorușului presor



Atașarea ghidajului pentru margini / matlasare

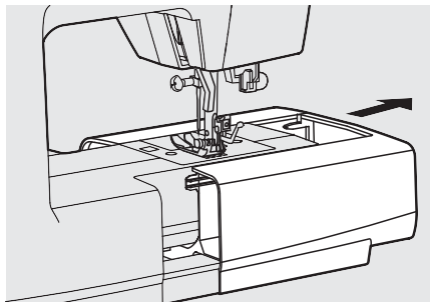
Introduceți ghidajul pentru margini / matlasare în fantă, așa cum este ilustrat.

Reglați în funcție de necesități pentru tivuri, pliuri, etc.

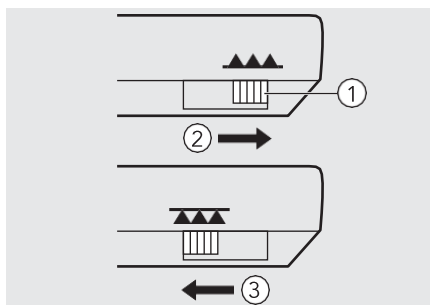
① Fantă

② Ghidaj pentru margini / matlasare

Pentru a ridica sau coborî transportorul



Pârghia de reglare a transportorului poate fi văzută pe baza părții din spate a mașinii de cusut, atunci când masa de cusut este deschisă.



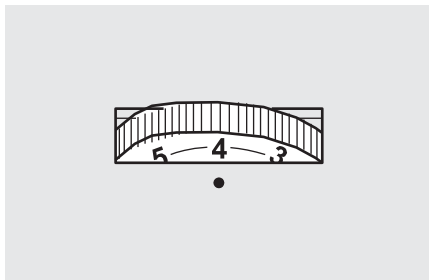
Ridicați pârghia piciorușului presor, și apoi glisați pârghia de poziționare a transportorului, situată la baza părții din spate a mașinii, la stânga sau la dreapta (spre dreapta, așa cum se vede din fața mașinii).

- ① Pârghia de poziționare a transportorului (așa cum se vede din spatele mașinii)
- ② Poziția ridicat
- ③ Poziția coborât

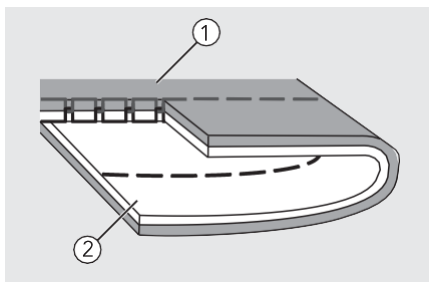
Rețineți:

Când terminați lucrul, (de ex. coaserea nasturilor, stoparea în mișcare liberă și monogramare), mișcați dispozitivul de alimentare a materialului, pentru a ridica transportorii.

Tensiunea firului

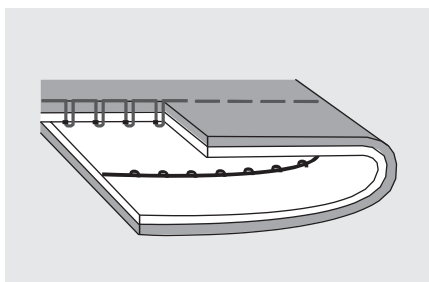
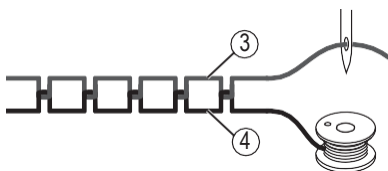


- Valoarea de bază a tensiunii firului este: „4”
- Pentru a mări tensiunea, roțiți butonul în sus la numărul următor. Pentru a reduce tensiunea, roțiți butonul în jos la numărul anterior.
- Setarea corectă a tensiunii este importantă pentru o bună cusătură.
- Pentru toate tipurile de cusături decorative, veți obține întotdeauna o cusătură mai frumoasă și mai puține cute, atunci când firul superior apare pe partea inferioară a materialului.
- Nu există o singură setare de tensiune corespunzătoare pentru toate funcțiile de cusături și țesături.



Tensiunea normală a firului pentru realizarea cusăturii drepte.

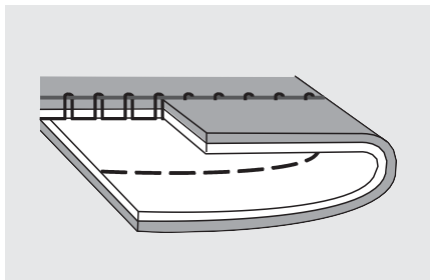
- ① Față
- ② Spate
- ③ Fir superior
- ④ Firul bobinei



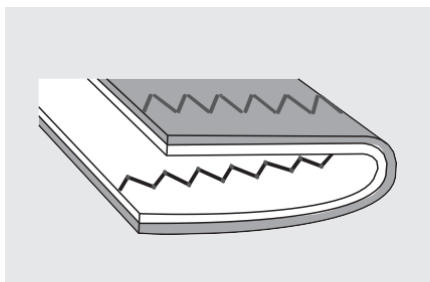
Tensiunea firului este prea slabă pentru realizarea cusăturii drepte. Rotiți butonul la un număr mai mare.



Tensiunea firului



Tensiunea firului este prea mare pentru realizarea cusăturii drepte. Rotiți butonul la un număr inferior.



Tensiunea normală a firului pentru cusătura în zig-zag și cusătura decorativă.

Tensionarea corectă a firului este atunci când apare un număr mic al firului superior în partea de jos a țesăturii.



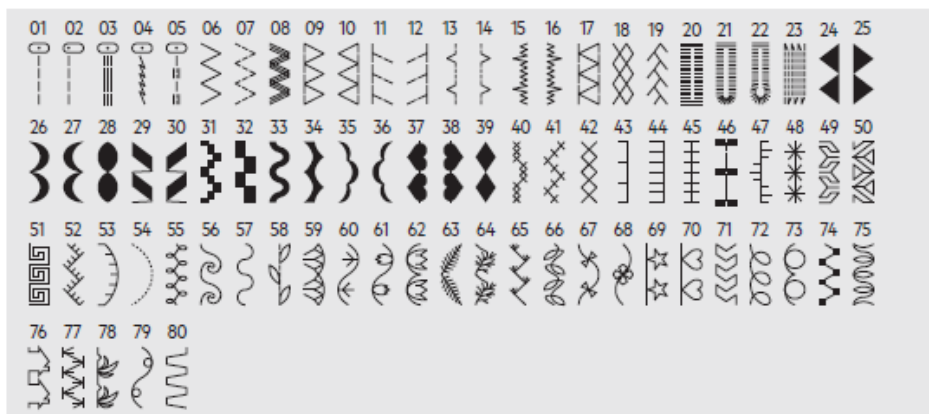
Tipar pentru cusături

Porțiunile marcate cu gri (în graficul de mai jos) arată o singură unitate pentru fiecare cusătură.

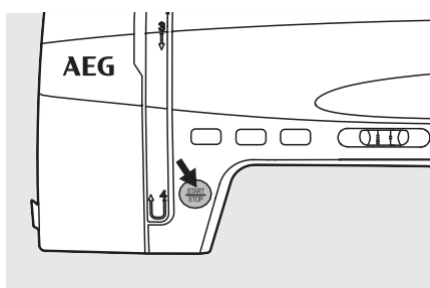
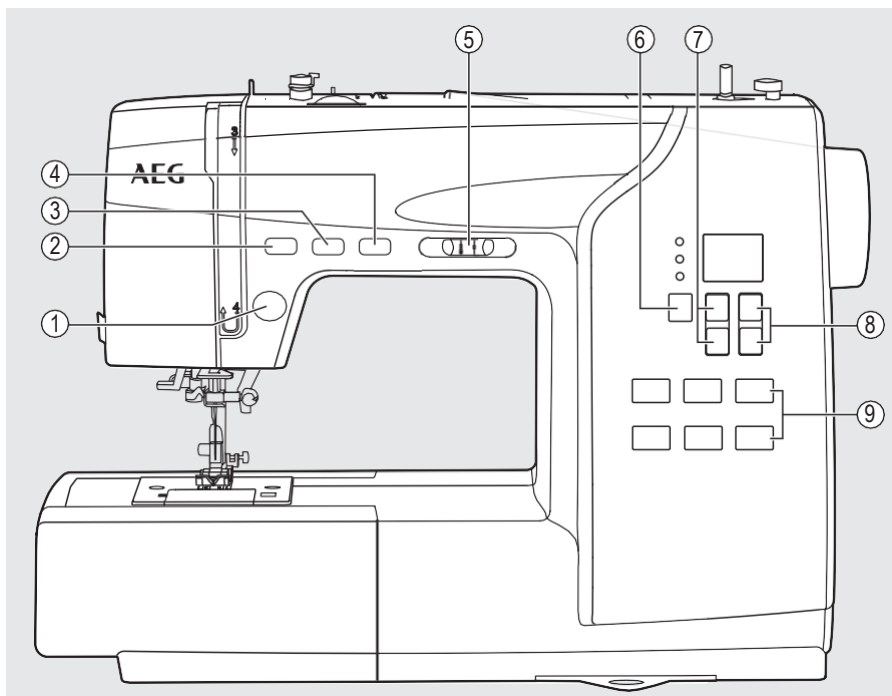
A. Tipare de direcție



B. Tipare



Butoane de control



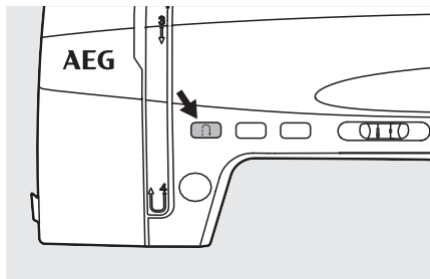
1. Buton de pornire/oprire

Mașina de cusut va începe să funcționeze după apăsarea butonului de pornire/oprire și se va opri atunci când acesta este apăsat a doua oară. Mașina se rotește încet la începutul cusăturii.

Viteza de coasere poate fi controlată folosind pârghia de reglare a limitei de viteză.

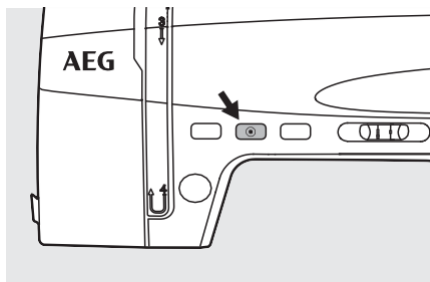
În acest fel, puteți utiliza mașina fără pedala de picior.

Butoane de control



2. Buton de coasere inversă

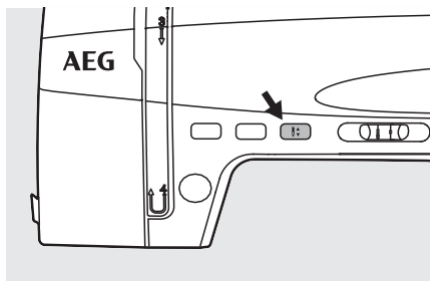
Atunci când sunt selectate cusăturile 01-06, mașina va coase în sens invers cu o viteză redusă, dacă este apăsat butonul de coasere inversă. Mașina va coase înainte atunci când butonul este eliberat. Când sunt selectate cusăturile 24-80, mașina va coase imediat o cusătură de întărire dacă este apăsat butonul de coasere inversă. Mașina se va opri din coasere după eliberarea butonului.



3. Butonul auto-blocare

Dacă butonul este apăsat înainte de coasere, mașina va coase imediat 3 cusături de închidere. În timpul efectuării cusăturilor 01-06, mașina va realiza imediat 3 cusături de închidere atunci când se apasă butonul de auto-blocare, apoi se va opri automat.

În timpul efectuării cusăturilor 07-19, sunt selectate 24-80, apăsați butonul de auto-blocare; mașina va realiza trei cusături de închidere la sfârșitul modelului curent și se va opri automat. Funcția va fi anulată dacă apăsați din nou butonul sau selectați o altă cusătură.



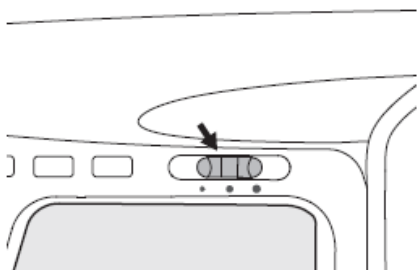
4. Buton de poziționare a acului în sus/în jos

Cu butonul de poziționare a acului în sus/în jos, decideți dacă acul se va opri în poziția sa cea mai înaltă (în material) atunci când opriți coaserea.

Rețineți:

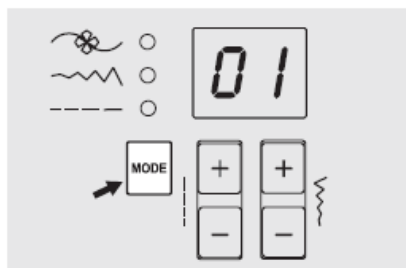
În timpul coaserii, funcția butonului nu este activată.

Butoane de control

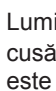


5. Pârghie de reglare a vitezei

Pârghia de reglare a limitei de viteză poate controla viteza de coasere. Pentru a mări viteza, glisați pârghia spre dreapta. Pentru a micșora viteza de coasere, glisați pârghia spre stânga.



6. Buton de selectare a modului

Lumina cu LED va fi setată în modul cusătură „” atunci când mașina este pornită.

Lumina funcționează după succesiunea cusăturilor, a lățimii cusăturii și a lungimii cusăturii.

Mod universal și decorativ

Există 80 de cusături pentru selecție. Pentru a selecta cusătura dorită (01 ~ 80) utilizați butoanele pentru reglarea lățimii și lungimii cusăturii.

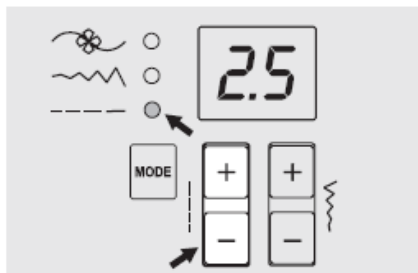
Mod lățime cusătură

Reglați lățimea cusăturii utilizând butoanele de reglare a lățimii.

Mod lungime cusătură

Reglați lungimea cusăturii utilizând butoanele de reglare a lungimii.

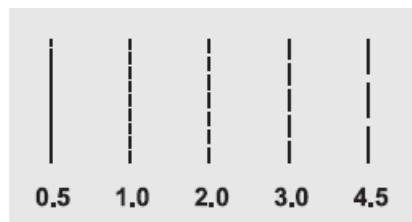
Butoane de control



7. Buton de reglare a lungimii cusăturii

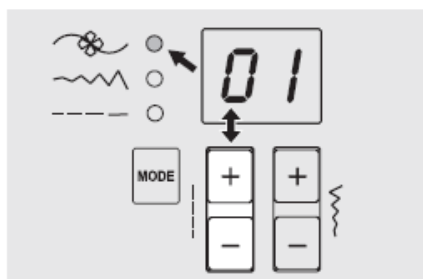
Când selectați o cusătură, mașina va seta automat lungimea cusăturii recomandate (poziție automată).

Dacă lungimea presetată a cusăturii trebuie reglată după selectarea modelului de cusătură, apăsați butonul în modul "MODE" pentru a trece la poziția de selectare a lungimii cusăturii.



Pentru a scurta lungimea cusăturii, apăsați butonul "-". Pentru o lungime mai mare a cusăturii, apăsați butonul "+". Lungimea cusăturii poate fi reglată între „0,0 și -4.5”. Anumite cusături au o lungime limitată.

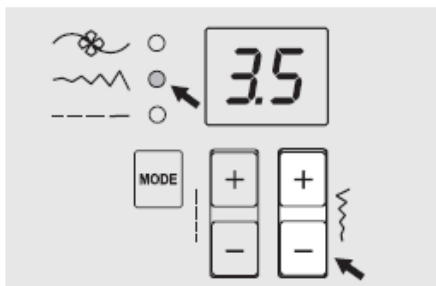
Când setarea este reglată în poziție automată, numărul de pe afișaj va licări de 3 ori.



Selectarea cusăturilor

Când este setată funcția MOD la selecția modelului, apăsați butoanele de reglare a lungimii cusăturii "+" sau "-" pentru cifrele între 0~8.


Butoane de control

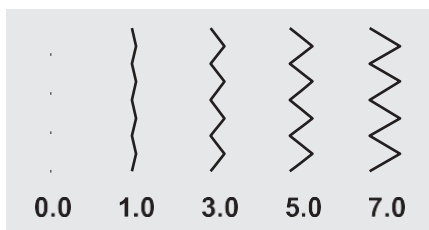


8. Buton de reglare a lăţimii cusăturii

Când selectaţi o cusătură, maşina va seta automat lăţimea cusăturii recomandate (poziţie automată).

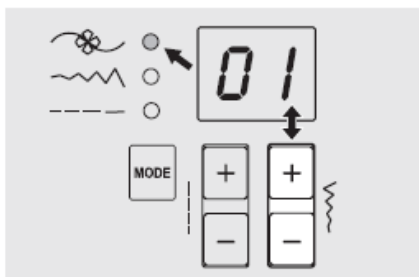
Dacă lăţimea presetată a cusăturii trebuie reglată după selectarea

modelului, apăsaţi butonul în modul  " pentru a trece la poziţia de selectare a lăţimii cusăturii.



Pentru o cusătură mai îngustă, apăsaţi butonul "-". Pentru o cusătură mai lată, apăsaţi butonul "+". Lăţimea cusăturii poate fi reglată între „0.0 și 7.0”. Anumite cusături au o lăţime limitată.

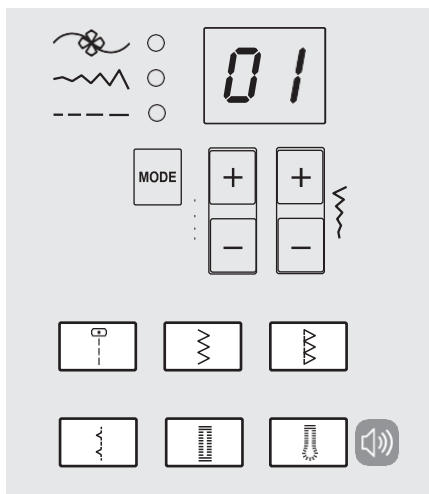
Când setarea este în poziţie automată, afişajul numeric va licări de 3 ori.



Selectarea cusăturilor

Când este setată funcţia MOD la selecţia modelului, apăsaţi butoanele de reglare a lăţimii cusăturii "+" sau "-" pentru cifrele între 0~9.

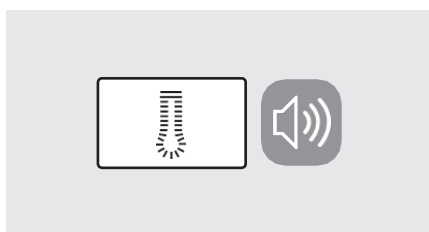
Butoane de control



9. Butoane de selectare directă a modelului

Modelele utilizate frecvent sunt disponibile prin butoanele de selectare directă a modelelor.

Butoanele de selectare directă pot fi operate în orice mod.



Buton acustic

Oprire sunet: Apăsați butonul acustic pentru 2 secunde, iar atunci când auziți că aparatul transmite un semnal sonor scurt, sunetul va fi oprit.

Pornire sunet: Atunci când aparatul este în modul silențios, apăsați butonul timp de 2 secunde și acesta va transmite două semnale sonore scurte, pentru a vă reaminti că sunetul este pornit acum.

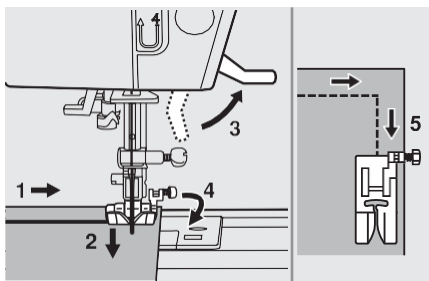
Competențe utile

Mai jos sunt descrise diferite moduri de a obține rezultate mai bune pentru proiectele dvs. de cusut. Consultați aceste sfaturi atunci când coaseți.

Ar trebui să fie cusută o bucată de material de probă, deoarece, în funcție de tipul de material și de cusătura realizată, rezultatele dorite ar putea să nu fie atinse.

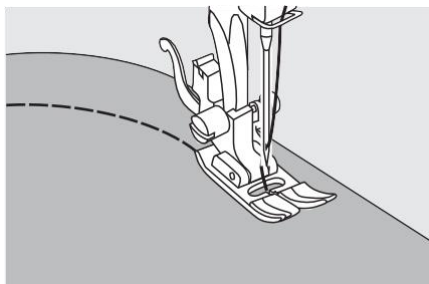
Pentru cusătura de probă, folosiți o bucată de material și un fir identice cu cele folosite pentru proiectul dumneavoastră, și verificați tensiunea firului, precum și lungimea și lățimea cusăturii.

Deoarece rezultatele diferă în funcție de tipul de cusătură și numărul de straturi de material, executați o cusătură de probă în aceleași condiții care vor fi utilizate în proiectul dumneavoastră.



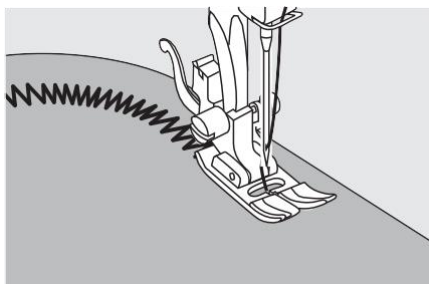
☒ Coaserea colțurilor

1. Opriți mașina de cusut atunci când ajungeți la un colț.
2. Coborâți acul în material.
3. Ridicați piciorușul presor.
4. Utilizați acul ca pivot și rotiți materialul.
5. Coborâți piciorușul presor și reluați coaserea.



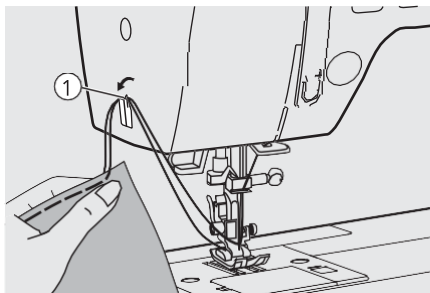
☒ Coaserea în linii curbe

Schimbați ușor direcția pentru a coase în jurul liniei curbe.



Când coaseți de-a lungul unei linii curbe folosind o cusătură în zig-zag, selectați o lungime a cusăturii mai mică pentru a obține o cusătură mai fină.

Competențe utile

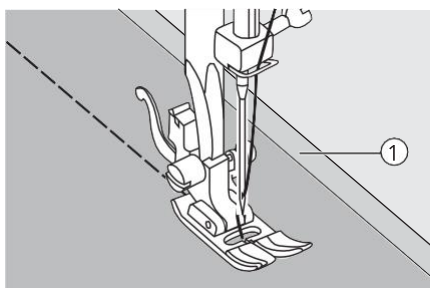


✘ Tăierea firului

Aduceți pârghia în poziția cea mai înaltă, ridicați piciorușul presor și scoateți materialul.

Ghidați ambele fire pe partea laterală a plăcii frontale și în dispozitivul de tăiere a firului. Trageți firele în jos pentru a le tăia.

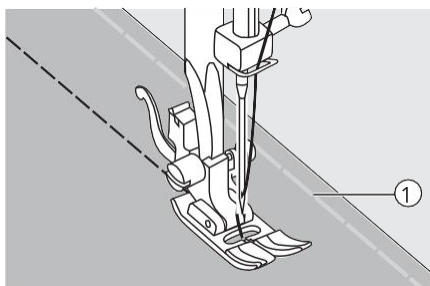
① Dispozitiv de tăiere a firelor



✘ Coaserea țesăturilor subțiri

Atunci când coaseți materiale subțiri, cusătura poate deveni neliniară sau materialul nu poate fi alimentat corect. Dacă acest lucru se întâmplă, așezați hârtie subțire sau un material stabilizator sub material, și coaseți-l împreună cu materialul. Când ați terminat de cusut, detașați hârtia în exces.

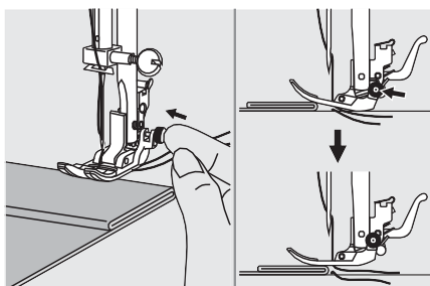
① Material stabilizator sau hârtie



✘ Coaserea țesăturilor elastice

Însăilați bucățile de material împreună, și apoi coaseți fără a întinde materialul.

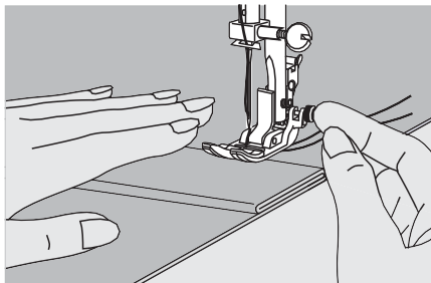
① Însăilarea



✘ Coaserea pe materiale groase

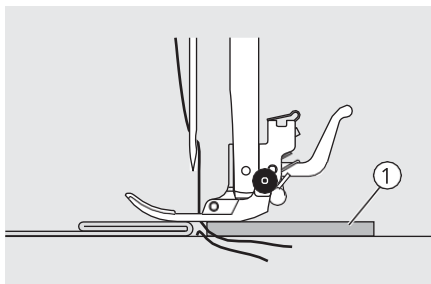
Butonul negru din partea stângă a piciorușului presor va bloca piciorușul în poziție orizontală, în cazul în care este apăsat și menținut în timpul coborârii piciorușului presor. Acest lucru asigură o alimentare de material uniformă la începutul unei cusături, și facilitează coaserea mai multor straturi de material.

Competențe utile



Când ajungeți într-o zonă mai groasă, coborâți acul și ridicați piciorușul presor. Apăsați vârful piciorului și apăsați pe butonul negru, apoi coborâți piciorușul și continuați coaserea.

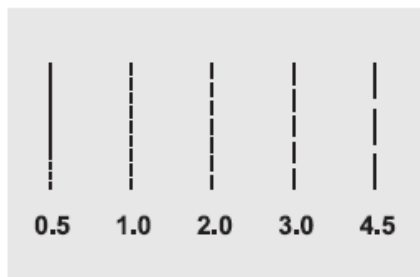
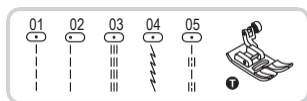
Butonul negru se eliberează automat după realizarea câtorva cusături.



De asemenea, puteți așeza o altă bucată de material cu aceeași grosime, în partea din spate a cusăturii, sau să țineți piciorușul presor, în timpul alimentării manuale și a coaserii înspre partea pliată.

① Carton sau material gros

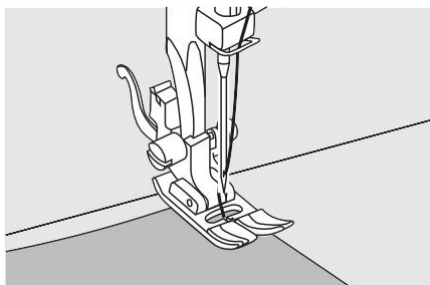
Cusături drepte



Reglarea lungimii cusăturii

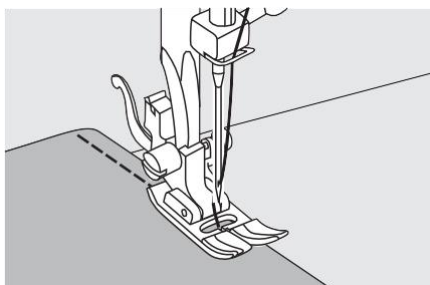
Pentru a scurta lungimea cusăturii, apăsați butonul de reglare a lungimii "-". Pentru a mări lungimea cusăturii, apăsați butonul de reglare a lungimii "+".

În general, cu cât materialul, firul și acul sunt mai groase, cu atât cusătura ar trebui să fie mai lungă.



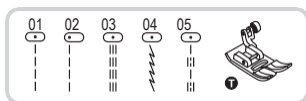
Pentru a începe coaserea, setați mașina pentru cusătură dreaptă.

Așezați materialul sub piciorușul presor, cu marginea materialului aliniat cu linia de ghidare a cusăturii dorite de pe placa acului.



Coborâți pârghia piciorușului presor și apoi călcați pedala pentru a începe să coaseți.

Schimbarea poziției acului

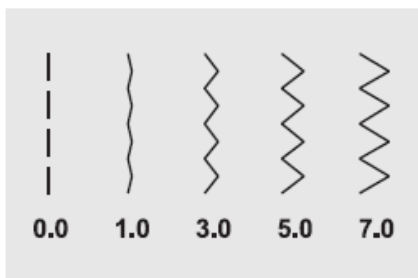


Setați modelul așa cum este indicat în figură.

Butonul de reglare a lățimii cusăturii reglează, de asemenea, poziția acului pentru cusături drepte.

Poziția pre-setată este „3.5”, poziția centrală. Când apăsați butonul „-” de reglare a lățimii cusăturii, acul se va deplasa spre stânga. Când apăsați butonul „+” de reglare a lățimii cusăturii, acul se va deplasa spre dreapta.

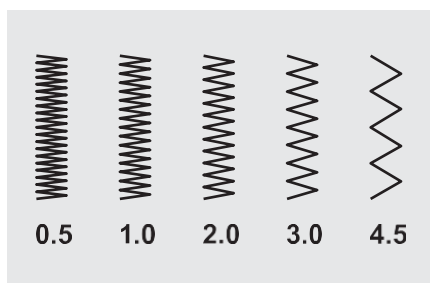
Cusături în zig-zag



Reglarea lăţimii cusăturii

Lăţimea este mărită atunci când apăsaţi butonul "+" de reglare a lăţimii cusăturii, de la „0.0 la 7.0”.

Lăţimea poate fi redusă la orice model.



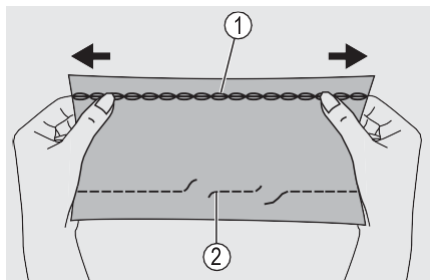
Reglarea lungimii cusăturii

Densitatea cusăturilor în zig-zag creşte pe măsură ce lungimea cusăturii se apropie de „0.3”.

Cusăturile în zig-zag simple sunt de obicei realizate la „2.5” sau sub această valoare.

Cusăturile în zig-zag apropiate sunt denumite cusături satinete.

Cusătura elastică



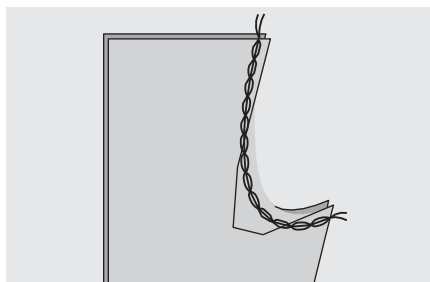
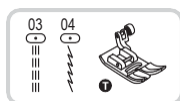
Utilizați această cusătură pe tricotaje sau alte materiale elastice. Cusătura permite întinderea fără a rupe firul.

Poate fi folosită pentru a înșăila și tricota ușor materiale. Poate fi folosită pentru îmbinarea materialelor rezistente, cum ar fi denimurile.

Aceste cusături pot fi, de asemenea, utilizate ca și cusături decorative superioare.

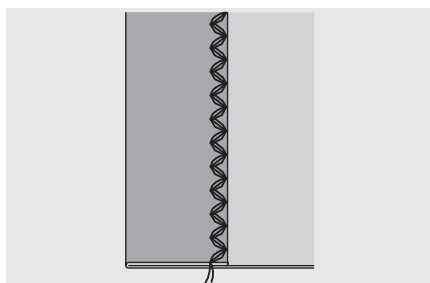
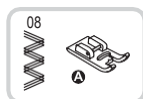
① Cusătură elastică dreaptă

② Cusătură dreaptă



☒ Cusătură elastică dreaptă

Cusătura elastică dreaptă este folosită pentru a adăuga o triplă întăritură cusăturilor elastice și rezistente la uzură.

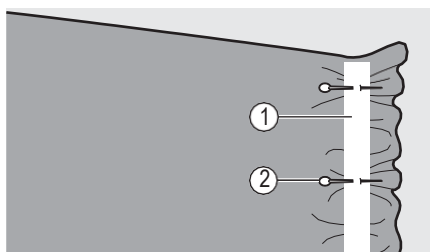


☒ Cusătură în zig-zag

Tripla cusătura elastica în zig-zag este potrivită pentru țesături ferme, cum ar fi denim, poplin, pânză groasă, etc.

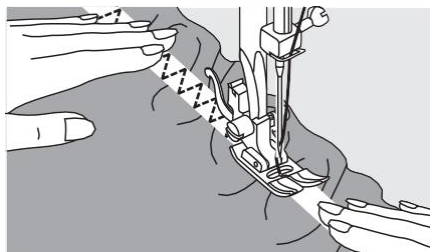
Coaserea materialelor elastice și a benzii elastice

Atunci când banda elastică este adăugată la manșeta sau brăul unui articol de îmbrăcăminte, dimensiunile rezultate sunt cele ale benzii elastice întinse. Prin urmare, este necesar să fie utilizată o lungime adecvată a benzii elastice.



Marcați banda elastică pe material în câteva puncte pentru a vă asigura că banda este uniform poziționată pe materialul textil.

- ① Bandă elastică
- ② Știft

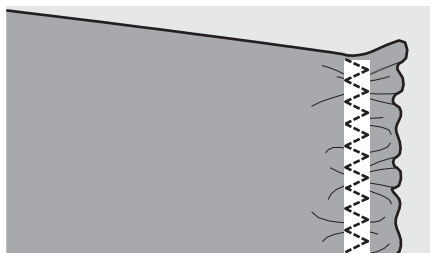


Coaseți banda elastică pe material, în timp ce o întindeți pentru a avea aceeași lungime cu materialul.

În timp ce trageți materialul textil în spatele piciorușului presor cu mâna stângă, trageți cu mâna dreaptă materialul, până la știftul cel mai apropiat din fața piciorușului presor.

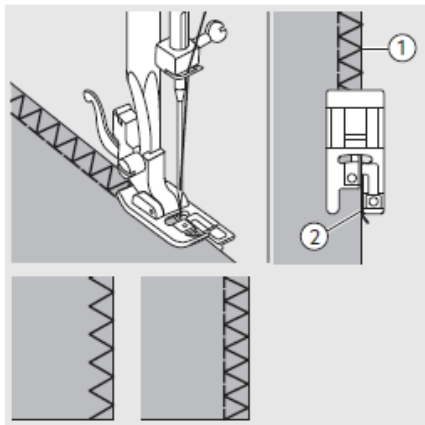
➔ Rețineți:

Când coaseți, asigurați-vă că acul nu atinge niciun știft, în caz contrar acul se poate îndoi sau rupe.



Cusături de surfilare

Aplicați cusăturile de surfilare pe marginile materialului pentru a le împiedica să se desprindă.

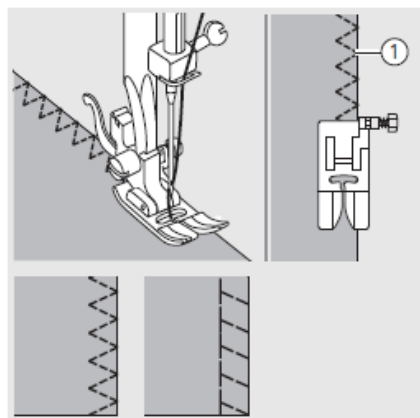


Utilizarea piciorușului pentru surfilare

Schimbați piciorușul presor cu piciorușul pentru surfilare (E).

Coaseți materialul cu marginea pe ghidajul piciorușului pentru surfilare.

- 1 Punct de trasare al acului
- 2 Ghidaj



Utilizarea piciorușului universal

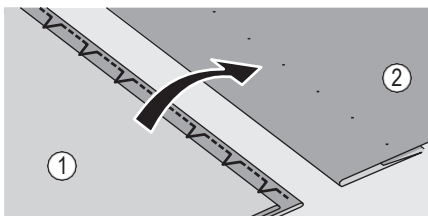
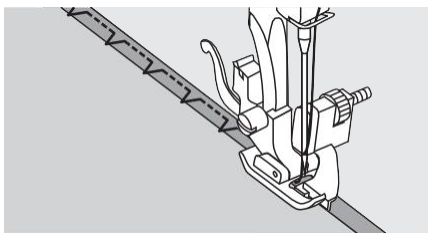
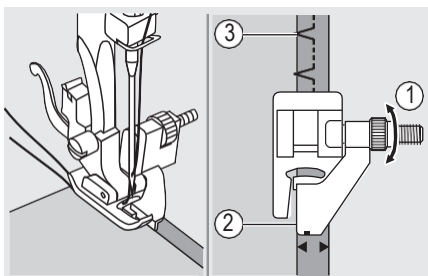
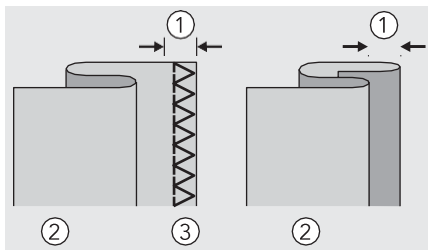
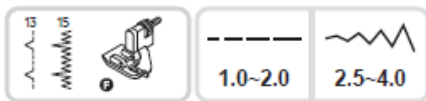
Schimbați piciorușul presor cu piciorușul universal.

Efectuați cusături de surfilare pe margine, astfel încât acul să cadă pe marginea dreaptă a materialului.

- 1 Punct de trasare al acului

Tiv ascuns

Întăriți părțile inferioare ale fustelor și pantalonilor cu un tiv invisibil; această cusătură se efectuează fără cusături pe partea dreaptă a materialului.



13: Tiv invisibil/Cusătură de lenjerie pentru materiale ferme

15: Tiv invisibil pentru materiale elastice.

Pliati materialul așa cum este ilustrat, cu spatele în sus.

Mai întâi efectuați o cusătură de surfilare ca în imaginea din stânga.

Rețineți:

Este nevoie de practică pentru a coase tivuri invisibile. Efectuați întotdeauna mai întâi un test de coasere.

- ① 5mm
- ② Spate
- ③ Cusătură de surfilare

Așezați materialul sub picioruș. Rotiți volanta înainte până când acul deviază complet în stânga. Ar trebui doar să străpungă pliul materialului. Dacă nu, reglați corespunzător lățimea cusăturii. Reglați ghidajul prin rotirea butonului, astfel încât ghidajul să se sprijine doar pe pli.

- ① Buton
- ② Ghidaj
- ③ Punct de trasare al acului

Coaseți încet, îndreptând materialul cu atenție pe marginea ghidajului.

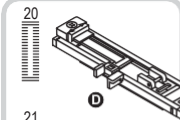








Întoarceți materialul.

- ① Spate
- ② Partea dreaptă

Cusătură pentru butoniere

Butonierele pot fi adaptate la dimensiunea nasturelui.

Pentru materialele elastice sau subțiri, se recomandă utilizarea unui stabilizator pentru o finisare mai bună a butonierelor.

	 0.3~1.0	 2.5~7.0
	 0.3~1.0	 2.5~5.5
	 0.3~1.0	 5.5~7.0

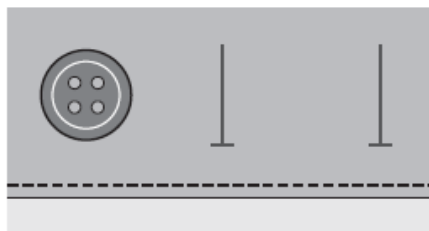
20: Pentru materiale subțiri sau medii

21: Pentru materiale subțiri sau medii

22: Pentru costume sau paltoane

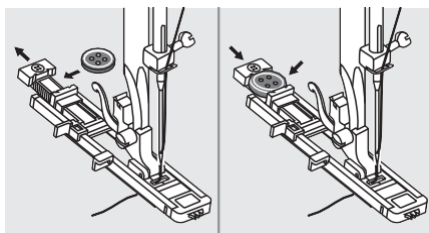
Rețineți:

Înainte de a coase o butonieră pe materialul dvs., exersați pe un petec din același tip de material.



Însemnați pozițiile butonierii pe material.

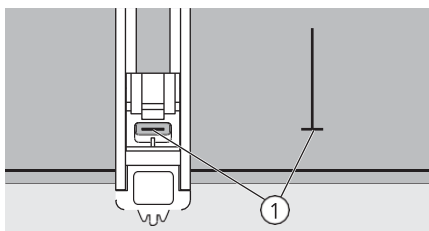
Lungimea maximă a butonierii este de 3 cm (1 3/16 inch). (Diametrul total + grosimea nasturelui.)



Montați piciorușul pentru butonieră, apoi scoateți placa de susținere a nasturelui și introduceți nasturele.

Dimensiunea butonierii este determinată de nasturele introdus în placa de nasturi.

Firul trebuie să treacă prin orificiul din piciorușul presor, apoi să fie plasat sub piciorușul.



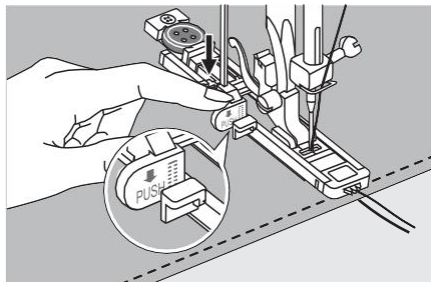
Selectați cusătura pentru butoniere.

Reglați lățimea cusăturii și lungimea cusăturii la lățimea și densitatea dorite.

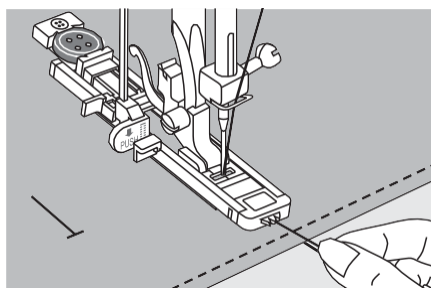
Așezați materialul sub piciorușul presor cu capătul din față al marcajului butonierii aliniat cu linia centrală a piciorușului pentru butoniere.

① Punct de pornire

Cusătură pentru butoniere



Trageți în jos pârghia butonierei până la capăt, și poziționați-o în spatele suportului de pe piciorușul pentru butoniere.



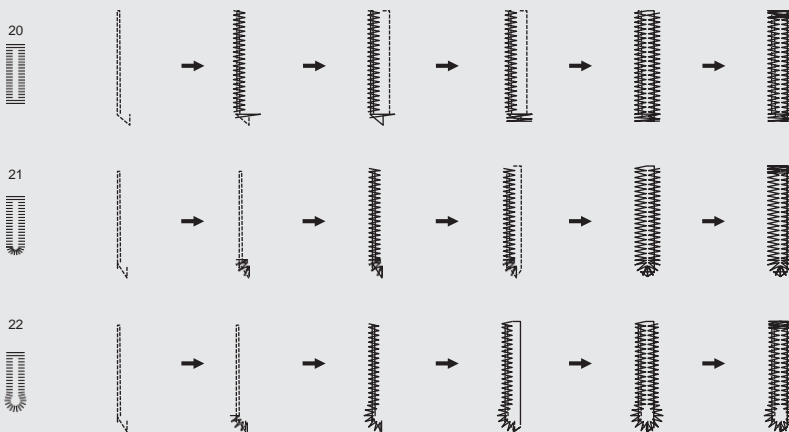
Țineți ușor capătul firului superior și începeți să coaseți.

➔ Rețineți:

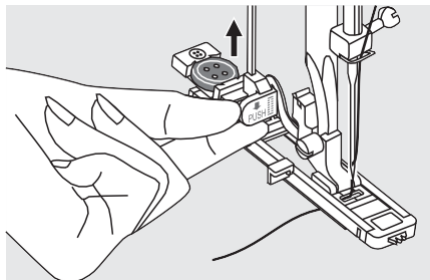
Alimentați ușor materialul cu mâna.

Înainte de a opri, mașina va coase automat o cusătură de întărire după ce cusătură este realizată.

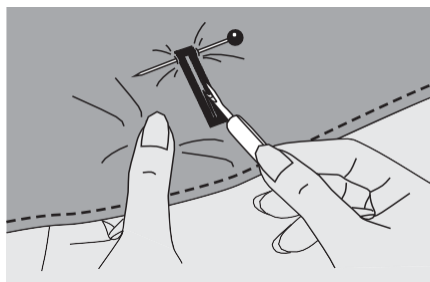
* Butonierele sunt cusute din partea din față a piciorușului presor spre spate, așa cum este ilustrat.



Cusătură pentru butoniere



Ridicați piciorușul presor și tăiați firul. Pentru a coase peste aceeași butonieră, ridicați piciorușul presor (acesta va reveni la poziția inițială). După realizarea cusăturii de butonieră, ridicați pârghia butonierei până când se oprește.



Tăiați centrul butonierei, având grijă să nu tăiați cusăturile de pe părțile laterale. Utilizați un știft ca limitator la punctul de întărire, astfel încât să nu tăiați prea mult.

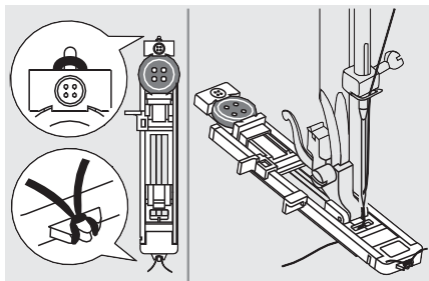
Rețineți:

Atunci când tăiați butoniera cu dispozitivul de tăiat cusături, nu puneți mâinile în direcția de tăiere, în caz contrar vă puteți răni.

Cusătură pentru butoniere

☒ Realizarea unei butoniere pe materiale elastice

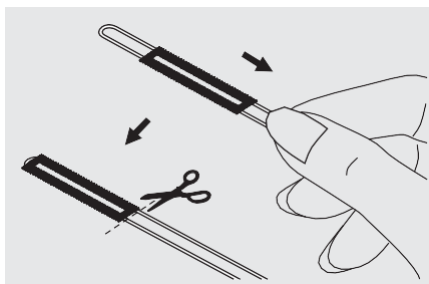
Atunci când coaseți butoniere pe un material elastic, prindeți firul gros sau șnurul sub piciorușul pentru butoniere.



Montați piciorușul pentru butoniere și trageți șnurul în partea din spate a piciorușului presor.

Aduceți cele două capete de șnur în partea din față a piciorușului și introduceți-le în caneluri, apoi prindeți-le acolo temporar. Coborâți piciorușul presor și începeți să coaseți.

Reglați lățimea cusăturii astfel încât să se potrivească cu diametrul firului.

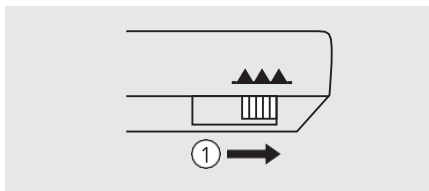
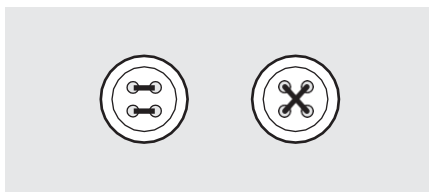
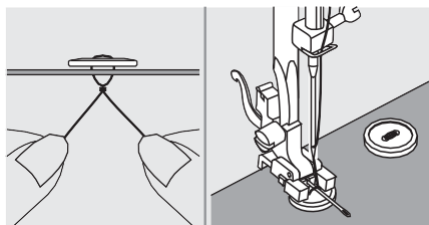
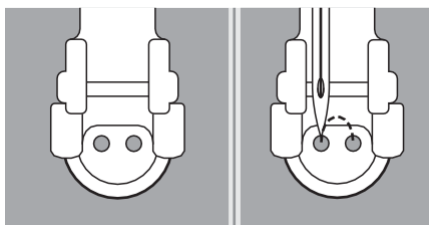
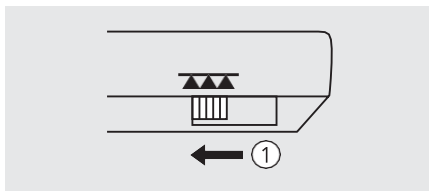


După ce ați terminat de cusut, trageți de șnur încet pentru a înlătura orice porțiune slăbită, și apoi tăiați șnurul în exces.

➔ Rețineți:

Se sugerează să utilizați interfațare pe partea din spate a materialului.

Coaserea nasturilor



Schimbați piciorușul presor cu piciorușul pentru nasturi.

Acționați dispozitivul de alimentare a materialului, pentru a coborî transportorii.

① Poziția coborât

Poziționați materialul de lucru sub picioruș. Așezați nasturele în poziția dorită, coborâți piciorușul. Selectați modelul în zig-zag. Reglați lățimea cusăturii la „2.5-4.5” în funcție de distanța dintre cele două găuri ale nasturelui.

Rotiți volanta pentru a verifica dacă acul intră cu ușurință în orificiile din stânga și din dreapta nasturelui.

Dacă este necesar un nasture cu tijă, puneți un ac de stopat deasupra nasturelui și coaseți.

Trageți capătul firului superior în spatele materialului, apoi legați-l cu firul bobinei.

Pentru nasturii cu 4 găuri, coaseți întâi primele două găuri din față, împingeți materialul înainte și coaseți cele două găuri din spate.

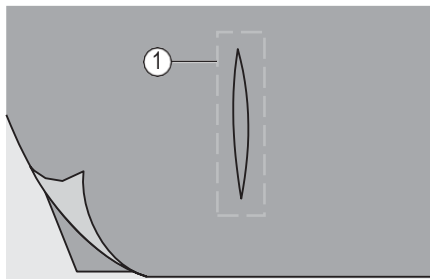
Rețineți:

Când terminați lucrul, acționați dispozitivul de alimentare a materialului pentru a ridica transportorii.

① Poziția ridicat

Cusătura de stopare

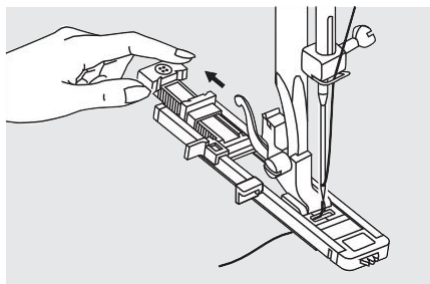
Stoparea unei mici găuri sau a unei rupturi înainte de a deveni mai mare, poate salva un articol de îmbrăcăminte. Alegeți o ață fină de o culoare cât mai apropiată cu articolul dvs. de îmbrăcăminte.



Însălați materialul de deasupra cu materialul de dedesubt.

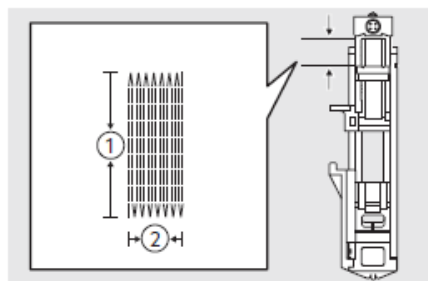
Selectați poziția acului. Coborâți piciorușul presor pe mijlocul rupturii.

① Cusătură de însăilare



Trageți suportul nasturelui în spate.

Fixați placa de ghidare a nasturelui pe piciorușul pentru butonieră, la lungimea dorită.



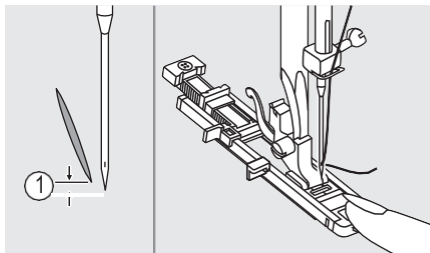
Dimensiunea unui ciclu de stopare este variabilă.

Cu toate acestea, lungimea maximă a cusăturii este de 2.6cm (1 inch), iar lățimea maximă a cusăturii este de 7mm (9/32 inch).

① Lungimea cusăturii.

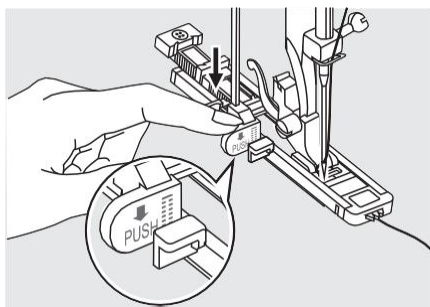
② Lățimea cusăturii.

Cusătura de stopare



Poziționați materialul astfel încât acul să fie la 2 mm (1/16 inch) în fața zonei care urmează să fie stopată, apoi coborâți pârghia piciorușului presor.

Înainte de a coborî piciorușul presor, țineți de vârful frontal al acestuia, pentru a-l menține drept cu mâna stângă; apoi coborâți pârghia piciorușului presor cu mâna dreaptă, astfel încât să obțineți o finisare uniformă perfectă.

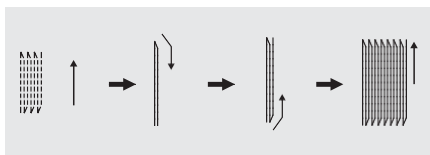


Trageți firul superior în jos prin orificiul din piciorușul presor.

Trageți în jos pârghia butonierei.

Pârghia butonierei este poziționată în spatele suportului de pe piciorușul butonierei.

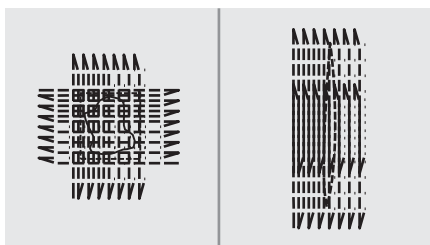
Țineți ușor capătul firului superior în mâna stângă și apoi începeți să coaseți.



Cusăturile de stopare sunt realizate din partea din față a piciorușului presor spre spate, așa cum este ilustrat.

⤵ Rețineți:

Dacă materialul nu este alimentat deoarece este prea gros, măriți lungimea cusăturii.



Dacă distanța pasului de coasere este prea mare, vă sugerăm să coaseți de mai multe ori (sau în cruce) pentru a obține o cusătură mai bună.

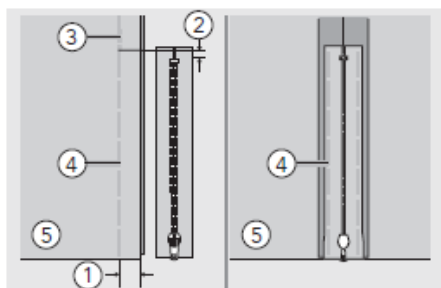
Introducerea fermoarului

Acest picioruș poate fi setat să coasă pe fiecare parte a fermoarului, marginea piciorușului ghidează fermoarul pentru a asigura plasarea dreaptă.



⚠️ Atenție:

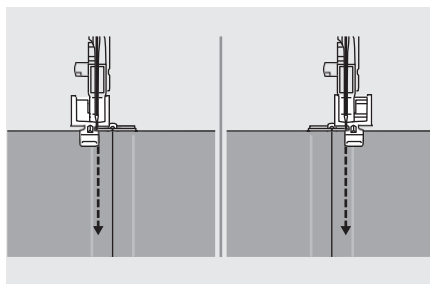
Piciorușul pentru fermoar ar trebui să fie utilizat doar pentru realizarea de cusături drepte. Este posibil ca acul să lovească piciorușul presor și să se rupă la coaserea altor modele.



☒ Introducerea unui fermoar centrat

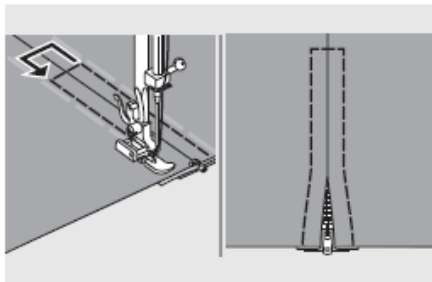
- Împreunați marginile drepte ale materialului. Efectuați o cusătură inferioară de 2 cm de la marginea din dreapta a poziției inferioare de blocare a fermoarului. Efectuați câteva cusături inverse pentru a întări. Ajustați lungimea cusăturii la maxim, reglați tensiunea sub 2 și însăilați restul de material.
- Deschideți inserția de cusătură. Așezați fermoarul cu fața în jos pe inserție, cu dinții pe linia cusăturii. Însăilați banda fermoarului.

- ① 2cm
- ② 5mm
- ③ Cusături inverse
- ④ Cusătură de însăilare
- ⑤ Spate



- Atașați piciorușul pentru fermoar. Așezați partea dreaptă a știftului piciorușului presor pe suport când coaseți partea stângă a fermoarului.
- Așezați partea stângă a știftului piciorușului presor pe suport când coaseți partea dreaptă a fermoarului.

Introducerea fermoarului

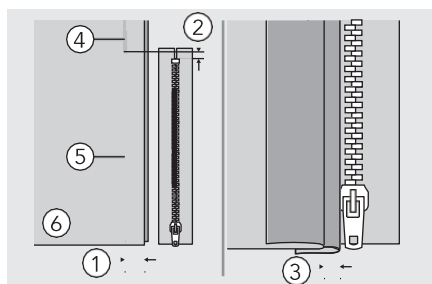


- Coaserea în jurul fermoarului

⤵ Rețineți:

Când coaseți, asigurați-vă că acul nu atinge fermoarul, în caz contrar acul se poate îndoi sau rupe.

- Scoateți înșăilarea și apăsați.

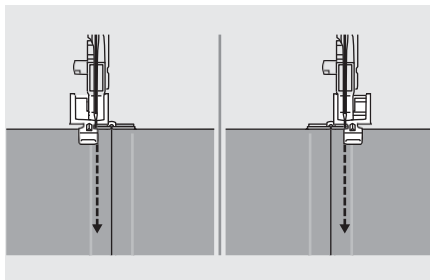


☒ Introducerea unui fermoar lateral

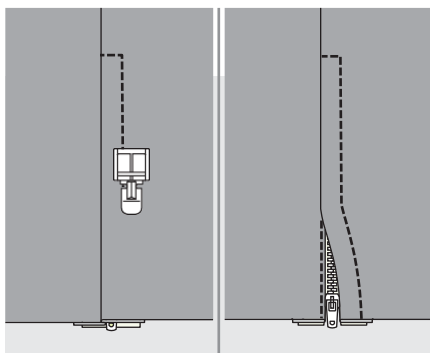
- Împreunați marginile drepte ale materialului. Efectuați o cusătură inferioară de 2 cm de la marginea din dreapta a poziției inferioare de blocare a fermoarului. Efectuați câteva cusături inverse pentru a întări. Ajustați lungimea cusăturii la maxim, reglați tensiunea sub 2 și înșăilați restul de material.
- Îndoiiți în stânga inserția de cusătură. Îndoiiți în dreapta inserția de cusătură pentru a forma o pliură de 3 mm.

- ① 2cm
- ② 5mm
- ③ 3 mm
- ④ Cusături inverse
- ⑤ Cusătură de înșăilare
- ⑥ Spate

Introducerea fermoarului

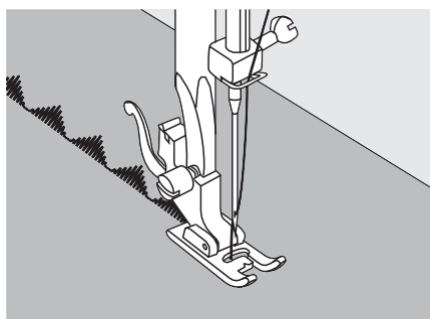
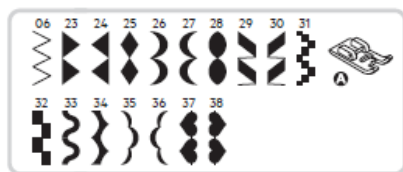


- Atașați piciorușul pentru fermoar. Așezați partea dreaptă a știftului piciorușului presor pe suport când coaseți partea stângă a fermoarului. Așezați partea stângă a știftului piciorușului presor pe suport când coaseți partea dreaptă a fermoarului.
- Coaseți fermoarul pe bucata de material cu 3 mm în plus, pornind de la baza fermoarului. Când mai sunt aproximativ 5 cm (2") până la capătul fermoarului, opriți mașina de cusut cu acul coborât (în materialul textil), ridicați pârghia piciorușului presor, apoi deschideți fermoarul și coaseți în continuare.



- Întoarceți materialul cu partea dreaptă în afară, coaseți capătul inferior și partea dreaptă a fermoarului.
- Opriți-vă cu aproximativ 5 cm (2") înainte de partea superioară a fermoarului. Scoateți înșăilarea și deschideți fermoarul. Coaseți partea rămasă.

Cusături satinate



Folosiți piciorușul pentru cusătură satin și cusături decorative. Acest picior are o spațiere adâncă pe partea de dedesubt, pentru a permite coaserea ușoară peste grosimea ochiurilor, prin cusături în zigzag strâns distanțate între ele, și chiar alimentarea materialului.

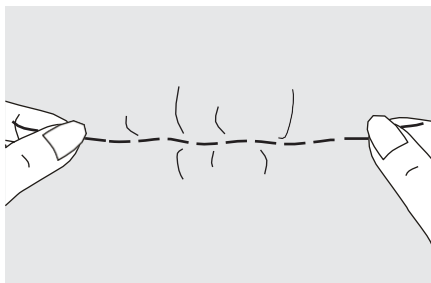
Pentru a adapta modelul de cusătură satinată sau decorativă, puteți regla lungimea și lățimea modelului apăsând butoanele de reglare a lungimii și lățimii cusăturii. Exersați cu resturi de materiale până când obțineți lungimea și lățimea dorite.

Rețineți:

Când coaseți materiale foarte subțiri, se recomandă să utilizați interfațare pe partea din spate a materialului.

Încrețire

Piciorușul pentru încrețire este folosit pentru a încreți materialele. Ideal atât pentru îmbrăcăminte cât și pentru decor interior. Acesta funcționează cel mai bine pe materiale subțiri spre mediu.

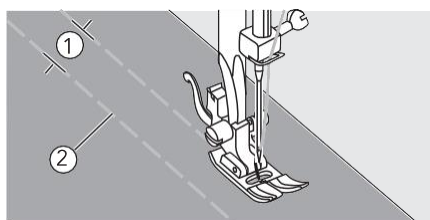
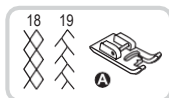


- Setezi selectorul de modele la cusătură dreaptă.
- Slăbiți tensiunea firului superior, astfel încât firul inferior să se afle pe partea de dedesubt a materialului.
- Coaseți un singur rând (sau mai multe) de cusături drepte.
- Trageți firele inferioare pentru a încreți materialul.

Cusătură pentru fronseuri

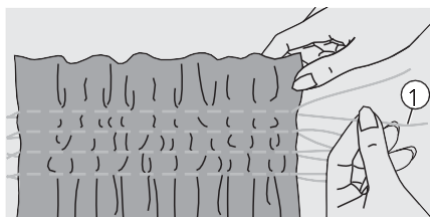
Cusătura decorativă creată prin coaserea sau brodarea peste încrețituri se numește „fronsare”.

Este folosită pentru a decora partea frontală a bluzelor sau manșetelor. Cusătura de fronsare oferă textură și elasticitate materialului.



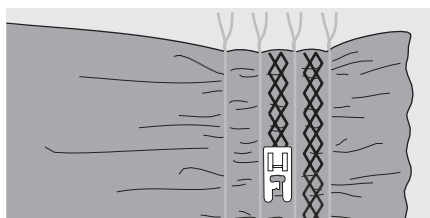
Ajustați lungimea cusăturii la maxim, reglați tensiunea sub 2. Utilizați piciorușul universal pentru a coase linii de înșăilare la o distanță de 1 cm (3/8") de zona care urmează să fie fronsată.

- ① 1 cm (3/8")
- ② Înșăilarea

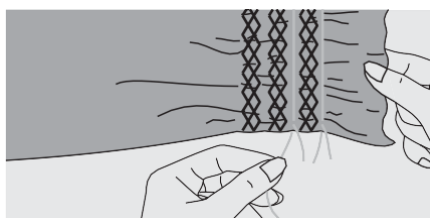


Înnodeați firele de-a lungul unei margini. Trageți firele bobinei și distribuiți uniform încrețiturile. Fixați firele de la celălalt capăt.

- ① Firul bobinei

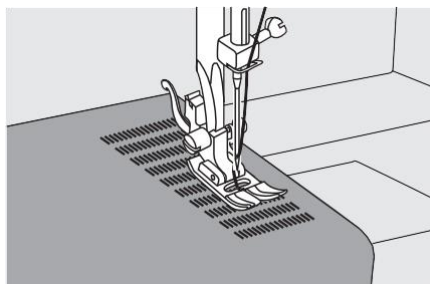
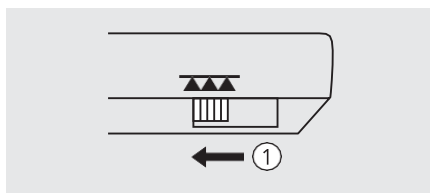


Reduceți tensiunea, dacă este necesar, și efectuați cusături decorative între cusăturile drepte.



Scoateți înșăilarea.

Stopare, brodare și monogramare cu mișcare liberă.



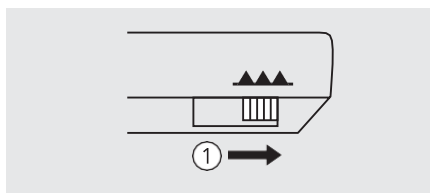
☒ Stopare

Acționați dispozitivul de alimentare a materialului, pentru a coborî transportorii.

① Poziția coborât

- Rotiți butonul de reglare a lungimii cusăturii la valoarea dorită.
- Selectați cusătura dreaptă, centrați poziția acului.
- Așezați materialul care urmează să fie stopat sub piciorușul presor împreună cu țesătura de dedesubt ce urmează să fie utilizată.
- Coborâți piciorușul presor și coaseți alternativ înainte și înapoi, cu ajutorul pârgheii.
- Repetați această mișcare până când zona ce trebuie stopată este umplută cu rânduri de cusături.

Pentru instrucțiuni de coasere inversă, a se vedea pagina 27.

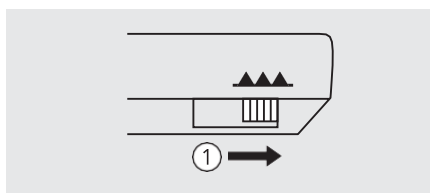
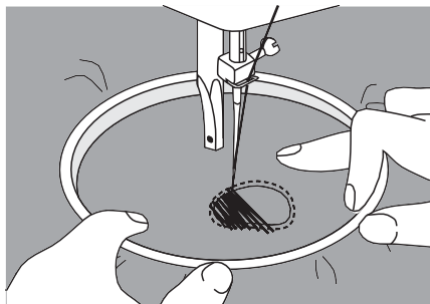
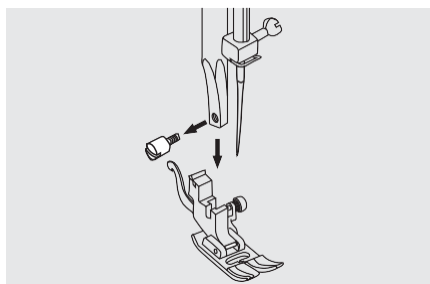
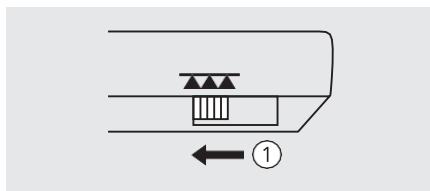
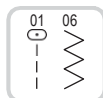


➡ Rețineți:

Când terminați lucrul, acționați dispozitivul de alimentare a materialului pentru a ridica transportorii.

① Poziția ridicat

Stopare, brodare și monogramare cu mișcare liberă.



☒ Pregătirea pentru brodare și monogramare

Acționați dispozitivul de alimentare a materialului, pentru a coborî transportorii.

① Poziția coborât

* Ghergheful de brodare nu este inclus împreună cu mașina.

- Scoateți piciorușul presor și suportul piciorușului presor.
- Desenați inscripția sau design-ul dorit pe partea dreaptă a materialului.
- Întindeți materialul pe ghergheful de brodare cât mai ferm posibil.
- Așezați materialul sub ac. Asigurați-vă că bara piciorușului presor este coborâtă în poziția sa cea mai joasă.
- Rotiți volanta spre dvs. pentru ca firul inferior să străpungă materialul. Realizați câteva cusături de întărire în punctul de plecare.
- Țineți ghergheful cu degetul mare și arătător de la ambele mâini, în timp ce presați materialul cu degetul mijlociu și inelar și susțineți exteriorul gherghefului cu degetul mic.

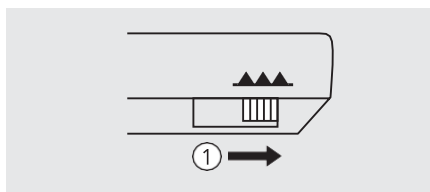
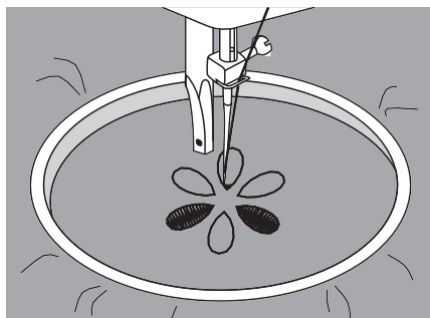
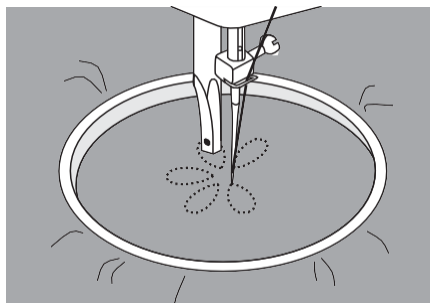
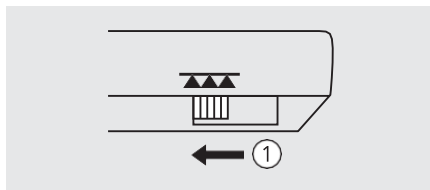
➔ Rețineți:

Țineți degetele departe de piesele în mișcare, în special ace.

Când terminați lucrul, acționați dispozitivul de alimentare a materialului pentru a ridica transportorii.

① Poziția ridicat

Stopare, brodare și monogramare cu mișcare liberă.



☒ Brodare

Acționați dispozitivul de alimentare a materialului, pentru a coborî transportorii.

① Poziția coborât

Coaseți conturul broderiei, mișcând ghergheful de brodare. Asigurați-vă că mențineți o viteză constantă.

Completați broderia lucrând dinspre contur spre interior. Mențineți cusăturile apropiate.

Veți obține cusături mai lungi dacă mișcați ghergheful mai repede, și cusături mai scurte dacă mișcați ghergheful mai lent.

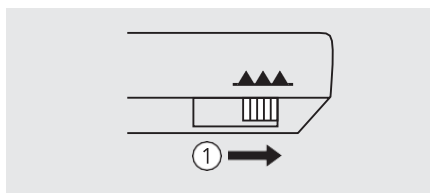
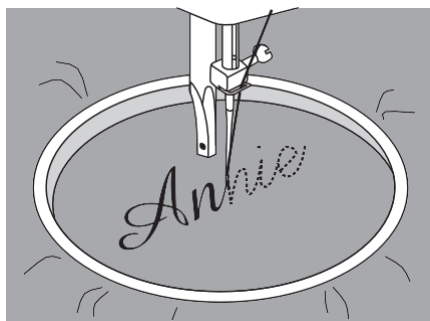
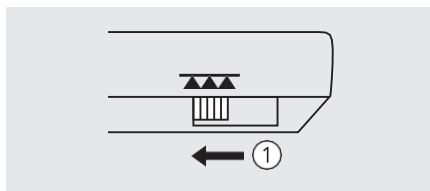
Fixați cu câteva cusături de întărire la capătul broderiei.

➡ Rețineți:

Când terminați lucrul, acționați dispozitivul de alimentare a materialului pentru a ridica transportorii.

① Poziția ridicat

Stopare, brodare și monogramare cu mișcare liberă.



☒ Monogramare

Aționați dispozitivul de alimentare a materialului, pentru a coborî transportorii.

① Poziția coborât

Coaseți cu o viteză constantă, mișcând încet ghergheful pe inscripție.

În cazul în care litera este finalizată, fixați prin cusături de întărire la sfârșitul broderiei.

➡ Rețineți:

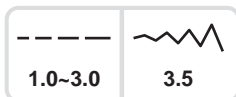
Țineți degetele departe de piesele în mișcare, în special ace.

Când terminați lucrul, acționați dispozitivul de alimentare a materialului pentru a ridica transportorii.

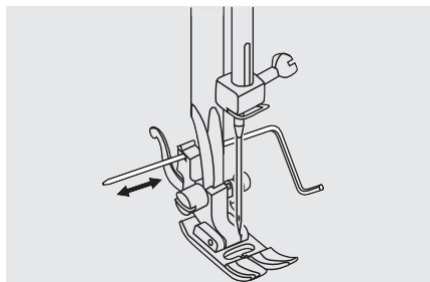
① Poziția ridicat

Matlasare

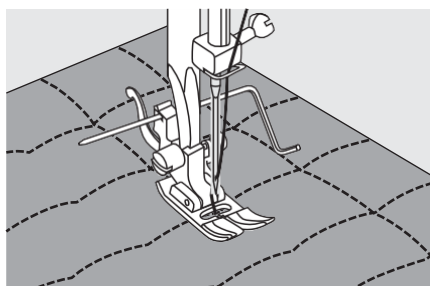
Suprapunerea straturilor superior și inferior ale materialului se numește „matlasare”. Stratul superior este format, de obicei, din mai multe bucăți de material de formă geometrică puse împreună.



☒ **Atașarea ghidajului pentru margini / matlasare**

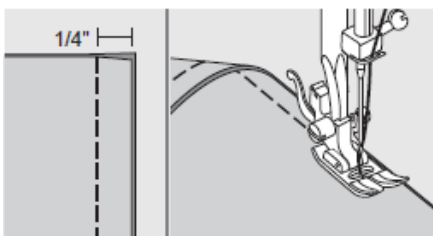


Introduceți ghidajul pentru margini / matlasare în suportul piciorușului presor, așa cum este ilustrat, și reglați spațiul după cum doriți.



Coaseți primul rând și deplasați materialul pentru a coase câteva rânduri succesive cu ghidajul pe rândul anterior al cusăturii.

Matlasare

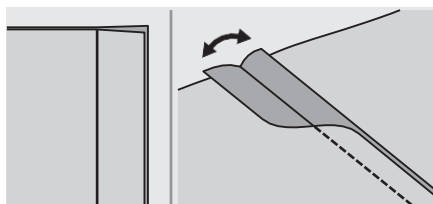
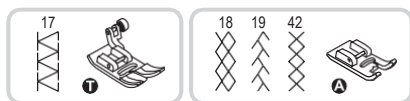


☒ Îmbinarea bucăților de material

Împreunați marginile drepte ale celor două bucăți de material și coaseți folosind cusături drepte.

Îmbinați bucățile de material, cu o inserție de cusătură de 1/4" .

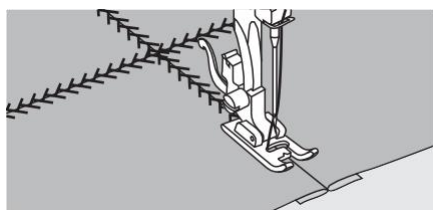
Coaseți cu partea laterală a piciorușului presor aliniată cu marginea materialului.



☒ Cusătură de peticire

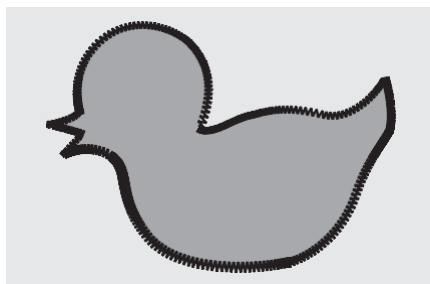
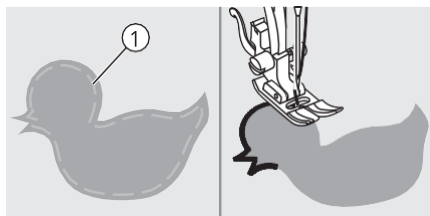
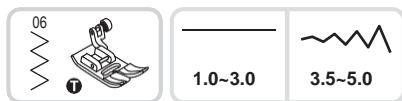
Împreunați marginile drepte ale celor două bucăți de material și coaseți folosind cusături drepte.

Deschideți inserțiile de cusătură și presați.



Așezați centrul piciorușului presor pe linia de cusătură a bucăților de material îmbinate, și coaseți peste cusătură.

Matlasare



☒ Coaserea aplicațiilor

Tăiați tiparul aplicației și însălați-l pe material.

Coaseți încet pe marginea tiparului.

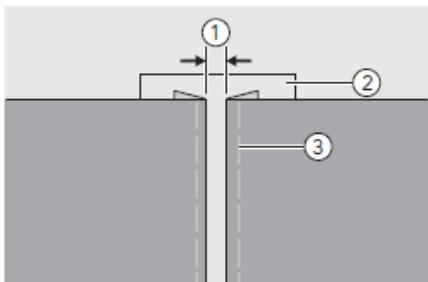
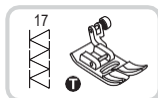
① Însăilarea

Tăiați excesul de material din afara cusăturii. Aveți grijă să nu tăiați cusăturile.

Scoateți firul de însăilare.

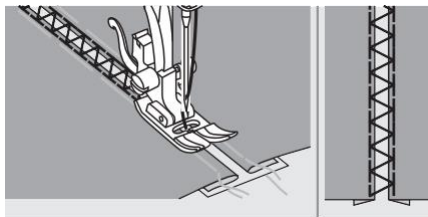
Cusătură cu ajur

Coaserea peste o cusătură deschisă se numește „ajurare”. Se folosește pentru bluze și îmbrăcămintea pentru copii. Această cusătură este cu atât mai decorativă cu cât se utilizează un fir mai gros.



- Separați marginile îndoite ale pieselor de țesătură la un spațiu de 4mm (3/16"), și însăilați-le pe o bucată de hârtie subțire sau foaie de stabilizator solubil în apă.

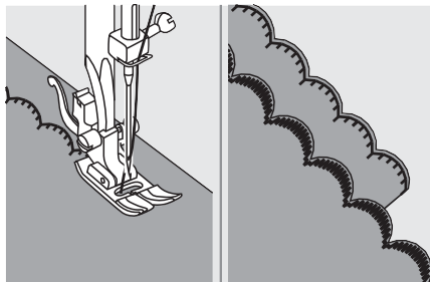
- ① 4mm (3/16")
- ② Hârtie subțire sau stabilizator solubil în apă
- ③ Cusătură de însăilare



- Aliniați centrul piciorușului presor cu centrul celor două bucăți de material și începeți să coaseți.
- După coasere, scoateți hârtia.

Festonarea

Modelul de cusătură repetitivă ondulată, care imită forma scoicilor, se numește „festonare”. Este folosită pentru a decora gulerile bluzelor și marginile tricotelor.



☒ Tivire cu feston

Coaseți pe marginea materialului textil, având grijă să nu coaseți direct pe margine.

Pentru rezultate mai bune, apretați materialul textil și presați cu un fier de călcat fierbinte înainte de a coase.

Tăiați firele, având grijă să nu tăiați cusăturile.

Funcții de avertizare

Semnal sonor de avertizare

- Când funcționează corect: 1 semnal sonor.
- Când nu funcționează corect: 3 semnale sonore scurte
- Când mașina de cusut are probleme și nu poate coase: 3 semnale sonore scurte

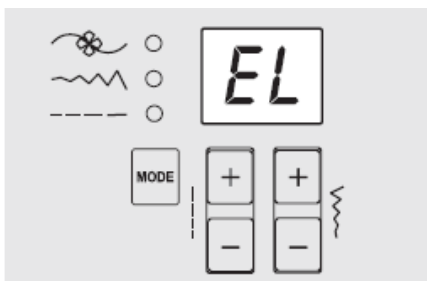
Aceasta înseamnă că firul este răsucit sau blocat, iar axul volantei nu se poate mișca. Consultați „Ghidul de depanare” pentru a găsi soluția. După ce problema a fost rezolvată, mașina va continua să coase.



Întoarceți axul bobinatorului spre stânga.

Dacă apăsați orice buton de pe mașină când bobina este plină sau axul bobinatorului este în poziția corectă, atunci mașina va emite un semnal sonor de 3 ori ca avertizare.

Întoarceți axul bobinatorului în poziția stângă.



Mașina de cusut are probleme

Mesajul de avertizare înseamnă că firul este răsucit sau blocat, iar axul volantei nu se poate mișca. Consultați „Ghidul de depanare” pentru a găsi soluția. După ce problema a fost rezolvată, mașina va continua să coase.

Rețineți:

Dacă problema nu este încă rezolvată, contactați distribuitorul local.

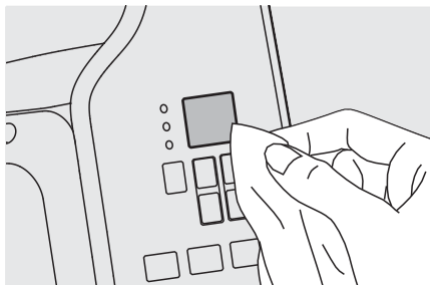
Atenție:

În timpul coaserii, dacă firul se blochează în interiorul cârligului, oprind deplasarea acului și dacă continuați să apăsați pedala, întrerupătorul de siguranță va opri mașina complet. Pentru a reporni mașina de cusut, va trebui să rotiți întrerupătorul de pornire/oprire în poziția OFF și apoi din nou ON.

Întreținere

⚠ Atenție:

Deconectați cablul de alimentare de la priza de perete înainte de a curăța ecranul și suprafața mașinii de cusut, în caz contrar se pot produce vătămare sau șocuri electrice.



Curățarea ecranului

Dacă panoul frontal este murdar, ștergeți-l ușor cu o cârpă moale și uscată.

Nu utilizați solvenți organici sau detergenți.

Curățarea suprafeței mașinii de cusut

Dacă suprafața mașinii de cusut este murdară, înmuiați ușor o cârpă în detergent slab, storceți-o ferm și apoi ștergeți suprafața. După curățare, ștergeți din nou suprafața cu o cârpă uscată.

⚠ Atenție:

Această mașină este echipată cu o lampă LED de 100mW. Dacă este necesară înlocuirea lămpii, contactați cel mai apropiat distribuitor autorizat.

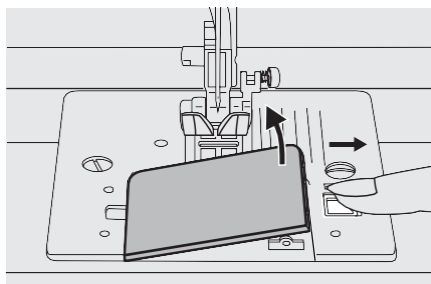
Întreținere

Curățarea cârligului

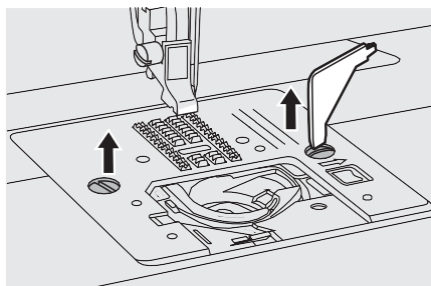
Dacă în cârlig se acumulează scame și bucăți de fir, aceasta va împiedica buna funcționare a mașinii. Verificați în mod regulat și curățați mecanismul de cusătură atunci când este necesar.

Atenție:

Deconectați mașina de cusut de la priza de perete înainte de a efectua orice lucrare de întreținere.

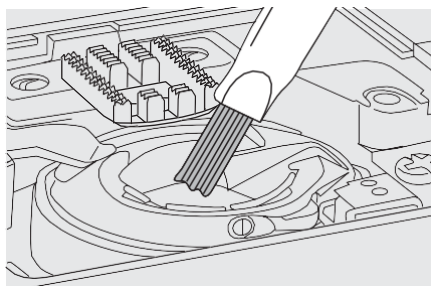


Scoateți capacul bobinei și bobina.



Scoateți acul, piciorușul presor și suportul piciorușului presor.

Scoateți șuruburile care țin placa de ace și scoateți placa de ace.



Curățați transportorul și suveica cu o perie.

Ghid de depanare

Înainte de a apela la service, verificați următoarele elemente. Dacă problema persistă, contactați unitatea de unde ați efectuat achiziția sau cel mai apropiat distribuitor autorizat.

Problemă	Cauză	Soluție	Referință
Firul superior se rupe	1. Mașina nu este înfilată corect.	1. Înfilati din nou mașina.	14
	2. Tensiunea firului este prea mare.	2. Reduceți tensiunea firului (număr mai mic).	23
	3. Firul este prea gros pentru ac.	3. Selectați un ac mai mare.	19
	4. Acul nu este introdus corect.	4. Scoateți și reintroduceți acul (partea plată spre spate).	18
	5. Firul este înfășurat în jurul axului suport pentru mosor.	5. Scoateți bobina și înfășurați firul pe bobină.	14
	6. Acul este deteriorat.	6. Înlocuiți acul.	18
Firul inferior se rupe	1. Suveica nu este introdusă corect.	1. Scoateți și reintroduceți suveica, și trageți de fir. Firul ar trebui să ruleze cu ușurință.	13
	2. Suveica este înfilată greșit.	2. Verificați atât bobina, cât și suveica.	13
Cusături omise	1. Acul nu este introdus corect.	1. Scoateți și reintroduceți acul (partea plată spre spate).	18
	2. Acul este deteriorat.	2. Introduceți un ac nou.	18
	3. A fost folosit un ac de o dimensiune greșită.	3. Alegeți un ac care să se potrivească cu firul.	19
	4. Piciorușul nu este montat corect.	4. Verificați și montați-l corect.	21
	5. Mașina nu este înfilată corect.	5. Înfilati din nou mașina.	14
Acul se rupe	1. Acul este deteriorat.	1. Introduceți un ac nou.	18
	2. Acul nu este introdus corect.	2. Introduceți corect acul (partea plată spre spate).	18
	3. Dimensiune greșită a acului pentru material.	3. Alegeți un ac care să se potrivească cu firul și materialul.	19
	4. Este montat piciorușul greșit.	4. Selectați piciorușul corect.	-
	5. Șurubul de prindere a acului este slăbit.	5. Utilizați o șurubelniță pentru a strânge șurubul.	18
	6. Piciorușul presor folosit nu este potrivit pentru tipul de cusătură pe care doriți s-o efectuați.	6. Montați piciorușul presor potrivit pentru tipul de cusătură pe care doriți să o efectuați.	-

Ghid de depanare

Problemă	Cauză	Soluție	Referință
Acul se rupe	7. Tensiunea firului superior este prea mare.	7. Slăbiți tensiunea firului superior.	23
Cusături slăbite	1. Mașina nu este înfilată corect.	1. Verificați înfilarea.	14
	2. Carcasa bobinei nu este înfilată corect.	2. Înfilăți carcasa bobinei așa cum este ilustrat.	13
	3. Combinația ac/material/fir este greșită.	3. Dimensiunea acului trebuie să se potrivească cu materialul și firul.	19
	4. Tensiunea firului este greșită.	4. Reglați tensiunea firului.	23
Cusătura se încrețește sau se pliază	1. Acul este prea gros pentru material.	1. Selectați un ac mai fin.	19
	2. Lungimea cusăturii este greșită.	2. Reglați lungimea cusăturii.	29
	3. Tensiunea firului este prea mare.	3. Slăbiți tensiunea firului.	23
Încrețirea cusăturii.	1. Tensiunea firului în ac este prea mare.	1. Slăbiți tensiunea firului.	23
	2. Firul acului nu este înfilat corect.	2. Înfilăți din nou mașina.	14
	3. Acul este prea greu pentru materialul cusut.	3. Alegeți un ac care să se potrivească cu firul și materialul.	19
	4. Lungimea cusăturii este prea mare pentru material.	4. Faceți o cusătură mai scurtă.	29
	5. Dacă coaseți materiale subțiri.	5. Coaseți cu material stabilizator sub țesătură.	33
Modelele sunt distorsionate	1. Nu este utilizat piciorușul presor corect.	1. Selectați piciorușul corect.	-
	2. Tensiunea firului în ac este prea mare.	2. Slăbiți tensiunea firului.	23
Mașina se blochează	1. Firul este prins în cârlig.	Scoateți firul superior și suveica, rotiți volanta, înapoi și înainte, și îndepărtați resturile de fir.	66
	2. Transportorii sunt plini cu puf.		
Mașina este zgomotoasă	1. Puf sau ulei acumulat pe cârlig sau bara acului.	1. Curățați cârligul și transportorul.	66
	2. Acul este deteriorat.	2. Înlocuiți acul.	18
	3. Se aude un zgomot slab de fond de la motorul intern.	3. Normal.	-
	4. Firul este prins în cârlig.	Scoateți firul superior și suveica, rotiți volanta, înapoi și înainte, și îndepărtați resturile de fir.	66
	5. Transportorii sunt plini cu puf.		

Ghid de depanare

Problemă	Cauză	Soluție	Referință
Cusături inegale, alimentare neuniformă	1. Fir de calitate slabă.	1. Selectați un fir de calitate mai bună.	19
	2. Suveica este înfilată greșit.	2. Scoateți suveica și firul și reintroduceți-le corect.	13
	3. Materialul s-a tras.	3. Nu trageți de material în timpul coaserii, lăsați-l să fie preluat de mașină.	-
Mașina de cusut nu funcționează	1. Mașina nu este pornită.	1. Porniți mașina.	8
	2. Pârghia piciorușului presor este ridicată.	2. Coborâți pârghia piciorușului presor.	20
	3. Mașina nu este conectată.	3. Conectați ștecherul de alimentare la priza electrică.	8

AEG

ASM GmbH | Lindenstraße 6 | 49740 Haselünne | Germany

www.aeg-sewing.de | info@aeg-sewing.de

AEG este marcă înregistrată utilizată sub licență de la AB Electrolux (publ)